



3 year guarantee



MICRO TRAXION

individually tested

CE 0082

EN 567

ERC

UIAA

Patented

(EN) EN 567 compact progress capture pulley

(FR) Poulie bloqueur compacte sur roulements à billes EN 567

85 g



8 ϕ \leq 11 mm



WARNING

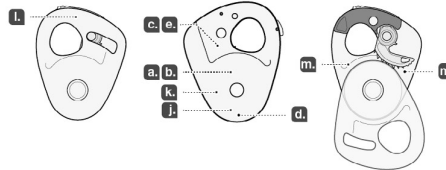
Activities involving the use of this equipment are inherently dangerous. You are responsible for your own actions and decisions.

- Before using this equipment, you must:
- Read and understand all instructions for Use.
 - Get specific training in its proper use.
 - Become acquainted with its capabilities and limitations.
 - Understand and accept the risks involved.



FAILURE TO HEED ANY OF THESE WARNINGS MAY RESULT IN SEVERE INJURY OR DEATH.

Traceability and markings / Traçabilité et marquage



CE 0082

- a. Body controlling the manufacture of this PPE
 b. Notified body that carried out the CE type examination
 Apave Sudeurope SAS
 8 rue Jean-Jacques Vernazza
 Z.A.C. Saumay-Séon - CS 60103
 13322 MARSEILLE CEDEX CEDEX 16
 N°0082

c. Traceability: datamatrix = product reference + individual number

d. Rope diameter

e. Individual number

00 000 AA 0000

- f. Year of manufacture
 g. Day of manufacture
 h. Control or name of inspector
 i. Incrementation

j. Standards

k. Carefully read the instructions for use

l. Model identification

m. Load

n. Hand

PETZL.COM



Latest version



Other languages



Product Experience



PPE checking

Warning symbols
Panneaux d'alertes



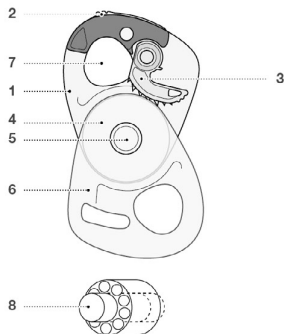
PETZL
F-35920 Croles
PETZL.COM
ISO 9001
© Petzl



Sustaining our Community
Au service de la Communauté
FONDATION-PETZL.ORG

1. Field of application (text part) Champ d'application (partie texte)

2. Nomenclature Nomenclature



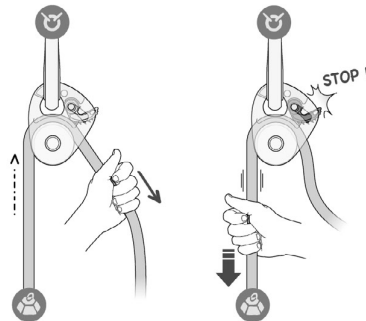
3. Inspection, points to verify Contrôle, points à vérifier



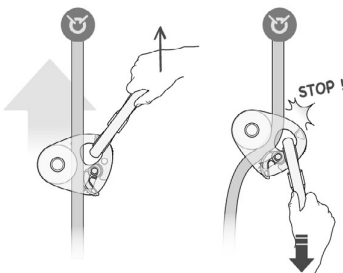
4. Compatibility (text part) Compatibilité (partie texte)

5. Function principle and test Principe et test de fonctionnement

Progress capture pulley / Poulie bloqueur

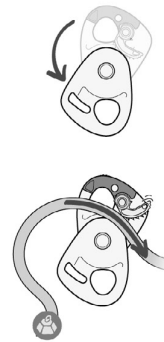


Ascender / Bloqueur

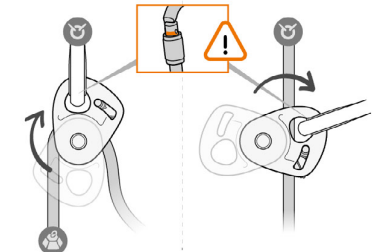
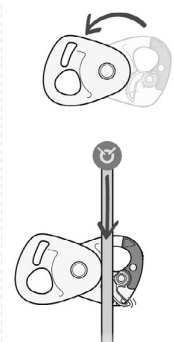


6. Installing the pulley Mise en place de la poulie

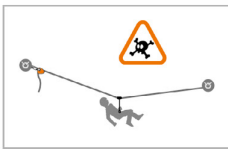
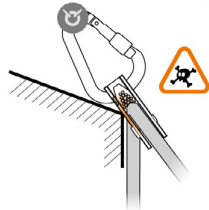
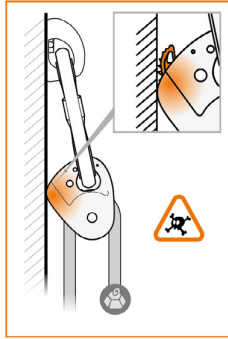
Progress capture pulley
Poulie bloqueur



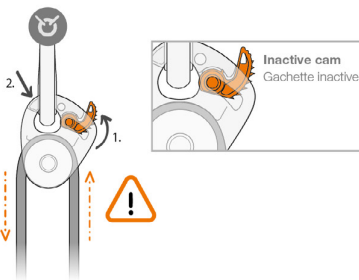
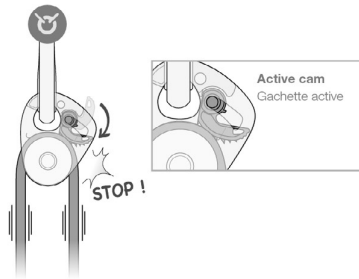
Ascender
Bloqueur



6. Installing the pulley
Mise en place de la poulie

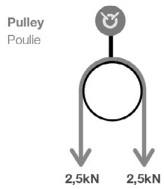


Cam positions
Positions de la gachette

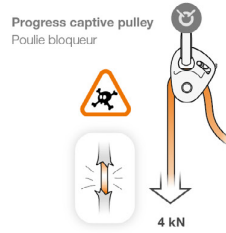
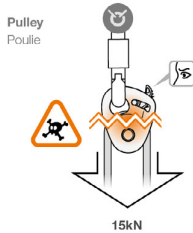


7. Resistance
Résistance

Working load limit
Valeur d'utilisation maxi

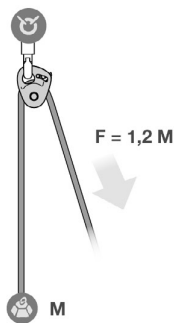


Breaking load
Charge de rupture

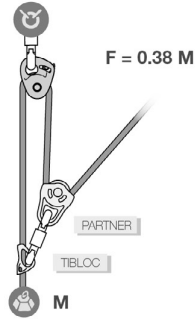


8. Uses
Usages

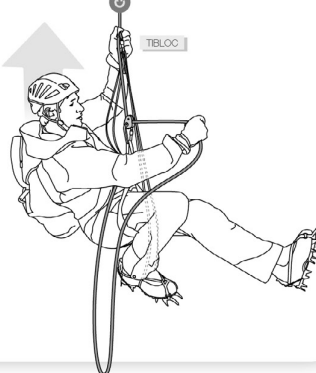
8a. Hauling / Hissage



8b. Hauling / Mouflage



8c. Ascending the rope / Montée sur corde

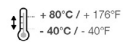


9. Additional information
Informations complémentaires

A. Lifetime / Durée de vie



B. Acceptable T°
T° tolérées



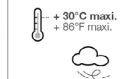
C. Precautions for use / Précautions d'usage



D. Cleaning / Nettoyage



E. Drying / Séchage



F. Storage - Transport
Stockage - transport



G. Maintenance
Entretien



H. Modifications - Repairs
Modifications - Réparations



I. FAQ - Contact
Questions - Contact



These instructions explain how to correctly use your equipment. Only certain techniques and uses are described.

The warning symbols inform you of some potential dangers related to the use of your equipment, but it is impossible to describe them all. Check Petzl.com for updates and additional information.

You are responsible for reading each warning and using your equipment correctly. Any misuse of this equipment will create additional dangers. Contact Petzl if you have any doubts or difficulty understanding these instructions.

1. Field of application

Personal protective equipment (PPE).
EN 567 compact progress capture pulley, ball bearing.
This product must not be pushed beyond its limits, nor be used for any purpose other than that for which it is designed.

Responsibility

WARNING

Activities involving the use of this equipment are inherently dangerous. You are responsible for your own actions, decisions and safety.

Before using this equipment, you must:

- Read and understand all instructions for Use.
- Get specific training in its proper use.
- Become acquainted with its capabilities and limitations.
- Understand and accept the risks involved.

Failure to heed any of these warnings may result in severe injury or death.

This product must only be used by competent and responsible persons, or those placed under the direct and visual control of a competent and responsible person.
You are responsible for your actions, your decisions and your safety and you assume the consequences of same. If you are not able, or not in a position to assume this responsibility, or if you do not fully understand the Instructions for Use, do not use this equipment.

2. Nomenclature

(1) Fixed side plate, (2) Button, (3) Cam, (4) Sheave, (5) Axle, (6) Moving side plate, (7) Attachment hole, (8) Ball bearing.

Principal materials: aluminium, stainless steel.

3. Inspection, points to verify

Petzl recommends a detailed inspection by a competent person at least once every 12 months (depending on current regulations in your country, and your conditions of usage). Follow the procedures described at Petzl.com. Record the results on your PPE inspection form: type, model, manufacturer contact info, serial number or individual number, dates: manufacture, purchase, first use, next periodic inspection; problems, comments, inspector's name and signature.

Before each use

Verify that the product has no cracks, deformation, marks, wear, corrosion...

Verify the condition of the sheave and that it is working properly.

Check the axle and that the moving side plate is properly aligned.

Check the movement of the cam and the effectiveness of its spring. Warning: do not use your MICRO TRAXION if it has missing or worn-out teeth.

Make sure there are no foreign objects in the mechanism.

During use

It is important to regularly monitor the condition of the product and its connections to the other equipment in the system. Make sure that all items of equipment are correctly positioned with respect to each other.

Beware of foreign bodies (mud, snow, ice, debris...) that could impede the operation of the cam.

Warning: locking effectiveness can vary depending on the state of the rope (wear, moisture, ice...).

Visual verification: warning, when the cam appears to be well outside the body of the device, the progress capture function is disabled.

Contact Petzl if there is any doubt about the condition of this product.

4. Compatibility

Verify that this product is compatible with the other elements of the system in your application (compatibility = good functional interaction).

Ropes

The MICRO TRAXION works on 8 to 11 mm diameter karmantel ropes (EN 892 dynamic, EN 1891 semi-static).

Connector

Use a locking connector, preferably oval or pear-shaped. Verify that your connector is compatible with the MICRO TRAXION. Make sure that the connector is always loaded on its major axis.

5. Function principle and test

The MICRO TRAXION allows the rope to slide in one direction, and locks in the other direction. The cam's teeth initiate the clamping action, then the rope is pinched against the sheave, and locks.

6. Installing the MICRO TRAXION

Install the rope without manipulating the cam: press the rope to move the cam in the opening direction. Verify that the rope locks in the desired direction.

Warning: the MICRO TRAXION must be attached without any obstruction.

To remove from the rope

Remove the connector, open the moving side plate. Slide the device upward while separating it from the rope. The rope will naturally free itself from the cam.

Cam positions

To disable the progress capture function, raise the cam and press the button. Release the button to hold the cam in the raised position.

To enable the progress capture function, press the button again.

7. Strength

Working load limit when used as pulley: 5 kN.

Breaking strength when used as pulley: 15 kN.

Breaking strength when used as progress capture pulley: 4 kN.

Efficiency: 91 %.

8. Uses

8a. Hauling

8b. Hauling

8c. Rope ascent

Warning: do not climb above the rope clamp or the anchor point and keep your rope under tension. In case of a fall, the energy is absorbed by the rope. Shock loading must absolutely be avoided when close to the anchor.

Disabling the progress capture function

To use the MICRO TRAXION as a simple pulley, disable the progress capture function (see cam positions drawings).

Warning: except for simple pulley usage, disabling the progress capture function presents a fall hazard for the user or the load.

9. Additional information

When to retire your equipment:

WARNING: an exceptional event can lead you to retire a product after only one use, depending on the type and intensity of usage and the environment of usage (harsh environments, marine environment, sharp edges, extreme temperatures, chemicals...).

A product must be retired when:

- It has been subjected to a major fall (or load).
- It fails to pass inspection. You have any doubt as to its reliability.
- You do not know its full usage history.
- When it becomes obsolete due to changes in legislation, standards, technique or incompatibility with other equipment...

Destroy these products to prevent further use.

Icons:

A. Unlimited lifetime - B. Acceptable temperatures - C. Usage precautions - D. Cleaning - E. Drying - F. Storage/transport - G. Maintenance - H. Modifications/repairs (prohibited outside of Petzl facilities, except replacement parts) - I. Questions/contact

3-year guarantee

Against any material or manufacturing defect. Exclusions: normal wear and tear, oxidation, modifications or alterations, incorrect storage, poor maintenance, negligence, uses for which this product is not designed.

Warning symbols

1. Situation presenting an imminent risk of serious injury or death. 2. Exposure to a potential risk of accident or injury. 3. Important information on the functioning or performance of your product. 4. Equipment incompatibility.

Traceability and markings

a. Body controlling the manufacture of this PPE - b. Notified body performing the CE type exam - c. Traceability: datamatrix = model number + serial number - d. Diameter - e. Serial number - f. Year of manufacture - g. Day of manufacture - h. Control or name of inspector - i. Incrementation - j. Standards - k. Read the Instructions for Use carefully - l. Model identification - m. Load - n. Hand

Cette notice explique comment utiliser correctement votre équipement. Seules certaines techniques et usages sont présentés.

Les panneaux d'alerte vous informent de certains dangers potentiels liés à l'utilisation de votre équipement, mais il est impossible de tous les décrire. Prenez connaissance des mises à jour et informations complémentaires sur Petzl.com.

Vous êtes responsable de la prise en compte de chaque alerte et de l'usage correct de votre équipement. Toute mauvaise utilisation de cet équipement sera à l'origine de dangers additionnels. Contactez Petzl si vous avez des doutes ou des difficultés de compréhension.

1. Champ d'application

Équipement de protection individuelle (EPI).
Poulie bloqueur compacte sur roulement à billes EN 567.
Ce produit ne doit pas être sollicité au-delà de ses limites ou dans toute autre situation que celle pour laquelle il est prévu.

Responsabilité

ATTENTION

Les activités impliquant l'utilisation de cet équipement sont par nature dangereuses.

Vous êtes responsable de vos actes, de vos décisions et de votre sécurité.

Avant d'utiliser cet équipement, vous devez :

- Lire et comprendre toutes les instructions d'utilisation.
- Vous former spécifiquement à l'utilisation de cet équipement.
- Vous familiariser avec votre équipement, apprendre à connaître ses performances et ses limites.
- Comprendre et accepter les risques induits.

Le non-respect d'un seul de ces avertissements peut être la cause de blessures graves ou mortelles.

Ce produit ne doit être utilisé que par des personnes compétentes et avisées ou placées sous le contrôle visuel direct d'une personne compétente et avisée.

Vous êtes responsable de vos actes, de vos décisions et de votre sécurité et en assumez les conséquences. Si vous n'êtes pas en mesure d'assumer cette responsabilité, ou si vous n'avez pas bien compris les instructions d'utilisation, n'utilisez pas cet équipement.

2. Nomenclature

(1) Flasque fixe, (2) Bouton, (3) Gâchette, (4) Réa, (5) Axe d'ouverture, (6) Flasque mobile, (7) Trou de connexion, (8) Roulement à billes.

Matériaux principaux : aluminium, acier inoxydable.

3. Contrôle, points à vérifier

Petzl conseille une vérification approfondie, par une personne compétente, au minimum tous les 12 mois (en fonction de la réglementation en vigueur dans votre pays et de vos conditions d'utilisation). Respectez les modes opératoires décrits sur Petzl.com. Enregistrez les résultats sur la fiche de vie de votre EPI : type, modèle, coordonnées du fabricant, numéro de série ou numéro individuel, dates : fabrication, achat, première utilisation, prochains examens périodiques, défauts, remarques, nom et signature du contrôleur.

Avant toute utilisation

Vérifiez sur le produit l'absence de fissures, déformations, marques, usure, corrosion...

Vérifiez l'état du réa et son bon fonctionnement.

Vérifiez l'axe d'ouverture et le bon alignement du flasque mobile.

Contrôlez la mobilité de la gâchette et l'efficacité de son ressort. Attention, si des dents sont usées ou manquantes, n'utilisez plus votre MICRO TRAXION.

Vérifiez l'absence de corps étrangers dans le mécanisme.

Pendant l'utilisation

Il est important de contrôler régulièrement l'état du produit et de ses connexions avec les autres équipements du système. Assurez-vous du bon positionnement des équipements les uns par rapport aux autres.

Attention aux objets étrangers (boue, neige, glace, débris...) qui pourraient gêner le fonctionnement de la gâchette.

Attention, la qualité du blocage peut varier en fonction de l'état de la corde (usure, humidité, glace...).

Vérification visuelle : attention, lorsque la gâchette apparaît nettement en dehors du corps de l'appareil, la fonction bloqueur est désactivée.

Contactez Petzl en cas de doute.

4. Compatibilité

Vérifiez la compatibilité de ce produit avec les autres éléments du système dans votre application (compatibilité = bonne interaction fonctionnelle).

Cordes

La MICRO TRAXION fonctionne sur cordes (âme + gaine) de 8 à 11 mm de diamètre (dynamiques EN 892, semi-statiques EN 1891).

Connecteur

Utilisez un connecteur à verrouillage, de préférence de forme ovale ou en poire. Vérifiez la compatibilité de votre connecteur avec la MICRO TRAXION. Veillez à ce que le connecteur travaille toujours selon son grand axe.

5. Principe et test de fonctionnement

La MICRO TRAXION permet à la corde de coulisser dans un sens et bloque dans l'autre sens. Les dents de la gâchette amorcent le serrage, puis la corde est bloquée par pincement sur le réa.

6. Mise en place de la MICRO TRAXION

Installez la corde sans manipuler la gâchette : appuyez sur la corde pour pousser la gâchette dans le sens de l'ouverture. Vérifiez que la corde est bloquée dans le sens souhaité.

Attention, la MICRO TRAXION doit être attachée librement.

Pour retirer la corde

Retirez le connecteur, faites pivoter le flasque mobile en position ouverte. Faites coulisser l'appareil vers le haut en l'écartant de la corde. La corde se libère naturellement de la gâchette.

Positions de la gâchette

Pour désactiver la fonction bloqueur, relevez la gâchette et appuyez sur le bouton. Relâchez le bouton pour maintenir la gâchette en position relevée.

Pour réactiver la fonction bloqueur, appuyez à nouveau sur le bouton.

7. Résistance

Valeur d'utilisation maximum en usage poulie : 5 kN.

Charge de rupture en usage poulie : 15 kN.

Charge de rupture en usage poulie bloqueur : 4 kN.

Rendement : 91 %.

8. Usages

8a. Hissage

8b. Moulage

8c. Montée sur corde

Attention, ne montez pas au-dessus du bloqueur ou du point d'amarrage et gardez votre corde tendue. En cas de chute, l'énergie est absorbée par la corde. Aucun choc toléré quand vous approchez de l'amarrage.

Désactivation de la fonction bloqueur

Pour utiliser la MICRO TRAXION en poulie simple, désactivez la fonction bloqueur (voir dessins des positions de la gâchette).

Attention, en dehors de l'usage poulie, la désactivation de la fonction bloqueur présente un danger de chute de l'utilisateur ou de la charge.

9. Informations complémentaires

Mise au rebut :

ATTENTION, un événement exceptionnel peut vous conduire à rebuter un produit après une seule utilisation (type et intensité d'utilisation, environnement d'utilisation : milieux agressifs, milieux marins, arêtes coupantes, températures extrêmes, produits chimiques...).

Un produit doit être rebuté quand :

- Il a subi une chute importante (ou effort).
- Le résultat des vérifications du produit n'est pas satisfaisant. Vous avez un doute sur sa fiabilité.
- Vous ne connaissez pas son historique complet d'utilisation.
- Quand son usage est obsolète (évolution législative, normative, technique ou incompatibilité avec d'autres équipements...).

Détruyez ces produits pour éviter une future utilisation.

Pictogrammes :

A. Durée de vie illimitée - B. Températures tolérées - C. Précautions d'usage - D. Nettoyage - E. Séchage - F. Stockage/transport - G. Entretien - H. Modifications/réparations (interdites hors des ateliers Petzl sauf pièces de rechange) - I. Questions/contact

Garantie 3 ans

Contre tout défaut de matière ou fabrication. Sont exclus : usure normale, oxydation, modifications ou retouches, mauvais stockage, mauvais entretien, négligences, utilisations pour lesquelles ce produit n'est pas destiné.

Panneaux d'alerte

1. Situation présentant un risque imminent de blessure grave à mortelle. 2. Exposition à un risque potentiel d'accident ou de blessure. 3. Information importante sur le fonctionnement ou les performances de votre produit. 4. Incompatibilité matérielle.

Traçabilité et marquage

a. Organisme contrôlant la fabrication de cet EPI - b. Organisme notifié intervenant pour l'examen CE de type - c. Traçabilité : datamatrix = référence produit + numéro individuel - d. Diamètre - e. Numéro individuel - f. Année de fabrication - g. Jour de fabrication - h. Contrôle ou nom du contrôleur - i. Incrementation - j. Normes - k. Lire attentivement la notice technique

- l. Identification du modèle - m. Charge - n. Main

DE

In dieser Gebrauchsanweisung wird erklärt, wie Sie Ihr Produkt richtig verwenden. Es werden nur einige der Techniken und Verwendungen dargestellt. Die Warnhinweise informieren Sie über gewisse mögliche Gefahren bezüglich der Verwendung Ihres Produkts. Es ist jedoch nicht möglich, alle erwäglichen Fälle zu beschreiben. Bitte nehmen Sie Kenntnis von den Aktualisierungen und zusätzlichen Informationen auf Petzl.com. Sie sind für die Beachtung der Warnhinweise und für die sachgemäße Verwendung Ihres Produkts verantwortlich. Jede fehlerhafte Verwendung des Produkts bedeutet eine zusätzliche Gefahrenebene. Wenn Sie Zweifel haben oder etwas nicht richtig verstehen, wenden Sie sich bitte an Petzl.

1. Bestimmungsgemäßer Gebrauch

Personliche Schutzausrüstung (PSA).

Kompakte Umlenkerolle mit Rücklaufsperrre auf gekapseltem Kugellager EN 567.

Dieses Produkt darf nicht über seine Grenzen hinaus belastet werden. Es darf ausschließlich zu dem Zweck verwendet werden, für den es entworfen wurde.

Haftung

WARNUNG

Aktivitäten, bei denen diese Ausrüstung zum Einsatz kommt, sind naturgemäß gefährlich.

Für Ihre Handlungen, Entscheidungen und für Ihre Sicherheit sind Sie selbst verantwortlich.

Vor dem Gebrauch dieser Ausrüstung müssen Sie:

- Die Gebrauchsanleitung vollständig lesen und verstehen.
- Fachgerecht zur richtigen Benutzung der Ausrüstung ausgebildet sein.
- Sich mit Ihrer Ausrüstung vertraut machen, die Möglichkeiten und Einschränkungen kennen lernen.
- Die mit dem Einsatz verbundenen Risiken verstehen und akzeptieren.

Die Nichtberücksichtigung auch nur einer dieser Warnungen kann zu schweren Verletzungen oder sogar zum Tod führen.

Dieses Produkt darf nur von kompetenten und besonnenen Personen verwendet werden oder von Personen, die unter der direkten Aufsicht und visuellen Kontrolle einer kompetenten und besonnenen Person stehen.

Sie sind für Ihre Handlungen, Entscheidungen und für Ihre Sicherheit verantwortlich und tragen die Konsequenzen. Wenn Sie nicht in der Lage sind, diese Verantwortung zu übernehmen, oder wenn Sie die Gebrauchsanweisung nicht richtig verstanden haben, benutzen Sie diese Ausrüstung nicht.

2. Benennung der Teile

(1) Festses Seitenteil, (2) Knopf, (3) Klemmmechanismus, (4) Rolle, (5) Achse zur Öffnung des beweglichen Seitenteils, (6) Bewegliches Seitenteil, (7) Verbindungsseil, (8) Kugellager. Materialien: Aluminium, Edelstahl.

3. Überprüfung, zu kontrollierende Punkte

Petzl empfiehlt, mindestens alle 12 Monate (entsprechend den in Ihrem Land geltenden Vorschriften und den Nutzungsbedingungen) eine eingehende Überprüfung durch eine kompetente Person durchführen zu lassen. Bitte beachten Sie die auf Petzl.com beschriebenen Vorgehensweisen. Tragen Sie die Ergebnisse in den Prüfbericht Ihrer PSA ein: Typ, Modell, Kontaktinformation des Herstellers, Seriennummer oder individuelle Nummer, Daten: Herstellung, Kauf, letzte regelmäßige Überprüfung, Probleme, Bemerkungen, Name und Unterschrift des Prüfers.

Vor jedem Einsatz

Überprüfen Sie das Produkt auf Risse, Deformationen, Kratzer, Abnutzungs- und Korrosionserscheinungen usw.

Überprüfen Sie den Zustand der Rolle und vergewissern Sie sich, dass diese einwandfrei funktioniert.

Überprüfen Sie die Achse zur Öffnung des beweglichen Seitenteils und dessen korrekte Ausrichtung.

Überprüfen Sie die Gängigkeit des Klemmmechanismus und kontrollieren Sie, ob die Rückhelfer einwandfrei funktionieren. Achtung: Verwenden Sie die MICRO TRAXION nicht, wenn Zähne fehlen oder abgenutzt sind.

Achten Sie darauf, dass der gesamte Klemmmechanismus nicht durch Fremdkörper blockiert wird.

Während des Gebrauchs

Es ist unerlässlich, den Zustand des Produkts und seiner Verbindungen mit anderen Ausrüstungsgegenständen im System regelmäßig zu überprüfen. Stellen Sie stets sicher, dass die einzelnen Ausrüstungsgegenstände im System richtig zueinander positioniert sind. Achtung: Stellen Sie sicher, dass keine Fremdkörper (Schlamm, Schnee, Eis, Splitter usw.) die Funktion des Nockens beeinträchtigen.

Bitte beachten Sie, dass eine einwandfreie Blockierung vom Zustand des Seils abhängig ist (abgenutztes, feuchtes, verrostetes Seil usw.).

Schprüfung: Achtung, wenn der Klemmmechanismus außerhalb des Gerätekörpers deutlich zu sehen ist, ist die Funktion der Rücklaufsperrre deaktiviert. Sollten irgendwelche Zweifel bestehen, wenden Sie sich an Petzl.

4. Kompatibilität

Überprüfen Sie die Kompatibilität dieses Produkts mit den anderen Elementen Ihres Systems (Kompatibilität = funktionelles Zusammenspiel).

Seile

Die MICRO TRAXION ist für Kernmantelseile von 8 bis 11 mm Durchmesser (dynamische Seile EN 892 und halbstatische Seile EN 1891) geeignet.

Karabiner

Benutzen Sie einen ovalen oder birnenförmigen Verschlusskarabiner. Überprüfen Sie die Kompatibilität Ihres Karabiners mit der MICRO TRAXION. Achten Sie darauf, dass der Karabiner immer in der Längsachse belastet wird.

5. Bedienung und Funktionsprüfung

In einer Richtung rutscht die MICRO TRAXION am Seil entlang und in der anderen Richtung blockiert sie. Zuerst greifen die Zähne des Klemmmechanismus in das Seil, welches dann an der Rolle blockiert wird.

6. Installation der MICRO TRAXION

Legen Sie das Seil ein, ohne den Klemmmechanismus anzufassen: Drücken Sie gegen das Seil, um den Klemmmechanismus in Öffnungsrichtung zu schieben. Stellen Sie sicher, dass das Gerät in die gewünschte Richtung blockiert.

Achtung! Die MICRO TRAXION muss so befestigt sein, dass sie durch nichts blockiert wird.

Entfernen des Seils

Entfernen Sie den Karabiner und drehen Sie das bewegliche Seitenteil in die geöffnete Position. Schieben Sie das Gerät nach oben, indem Sie es vom Seil entfernen. So kann sich das Seil aus dem Klemmnocken befreien.

Positionen des Klemmnockens

Um die Rücklaufsperrre zu deaktivieren, schieben Sie den Klemmmechanismus nach oben und drücken Sie auf den Knopf. Lassen Sie den Knopf los, um den Klemmmechanismus in geöffneter Position einzulockern.

Um die Rücklaufsperrre wieder zu aktivieren, drücken Sie erneut auf den Knopf.

7. Bruchlast

Maximaler Gebrauchswert als Umlenkerolle: 5 kN.

Bruchlast als Umlenkerolle: 15 kN.

Bruchlast als Umlenkerolle mit Rücklaufsperrre: 4 kN.

Wirkungsgrad: 91 %

8. Anwendung

8a. Nachziehen von Lasten

8b. Flaschenzugsystem

8c. Aufstieg am Seil

Achtung, steigen Sie nicht über die Seilklemme oder den Anschlagpunkt hinaus und achten Sie darauf, dass Ihr Seil gestrafft ist. Im Falle eines Sturzes nimmt das Seil die Sturzenergie auf. In der Nähe des Fixpunkts ist keine Sturzbelastung zulässig.

Deaktivierung der Rücklaufsperrre

Deaktivieren Sie die Rücklaufsperrre, indem Sie die MICRO TRAXION als Umlenkerolle zu verwenden (Positionen des Klemmnockens siehe Abbildung).

Warnung, außer bei Verwendung als Umlenkerolle besteht bei Deaktivierung der Rücklaufsperrre Absturzgefahr für den Anwender bzw. für die Last.

9. Zusätzliche Informationen

Aussonderung von Ausrüstung:

ACHTUNG, außergewöhnliche Umstände können die Aussonderung eines Produkts nach einer einmaligen Anwendung erforderlich machen (Art und Intensität der Benutzung, Anwendungsbereich: aggressive Umgebungen, Meeresklima, scharfe Kanten, extreme Temperaturen, Chemikalien usw.).

In folgenden Fällen muss ein Produkt aussondert werden:

- Nach einem schweren Sturz (oder Belastung).
- Das Überprüfungsresultat ist nicht zufriedenstellend, das Produkt fällt bei der Überprüfung durch. Sie bezweifeln seine Zuverlässigkeit.
- Die vollständige Gebrauchsgeschichte ist nicht bekannt.
- Das Produkt ist veraltet (Änderung der gesetzlichen Bestimmungen, der Normen und der technischen Vorschriften, Inkompatibilität mit anderen Ausrüstungsgegenständen usw.).
- Zerstören und entsorgen Sie diese Produkte, um ihren weiteren Gebrauch zu verhindern.

Zeichenerklärungen:

A. Unbegrenzte Lebensdauer - B. Temperaturbeständigkeit - C. Vorsichtsmassnahmen - D. Reinigung - E. Trocknung - F. Lagerung/Transport - G. Pflege - H. Änderungen/Reparaturen (außerhalb der Petzl Betriebsstätten nicht zulässig, ausgenommen Ersatzteile) - **I. Fragen/Kontakt**

3 Jahre Garantie

Auf Material- und Fabrikationsfehler. Von der Garantie ausgeschlossen sind: normale Abnutzung, Oxidation, Änderungen oder Nachbesserungen, unsachgemäße Lagerung,

unsachgemäße Wartung, Nachlässigkeiten und Anwendungen, für die das Produkt nicht bestimmt ist.

Warnhinweise

1. Unmittelbare Verletzungs- oder Lebensgefahr. 2. Potenzielles Unfall- oder Verletzungsrisiko. 3. Wichtige Information über die Funktionsweise oder die Leistungsangaben Ihres Produkts. 4. Inkompatibilität zwischen Ausrüstungsgegenständen.

Rückverfolgbarkeit und Markierung

- a. Die Herstellung dieser PSA überwachende Stelle - b. Benannte Stelle für die EG-Baumarkierung - c. Rückverfolgbarkeit: Data Matrix - Artikelnummer + individuelle Nummer - d. Durchmesser - e. Individuelle Nummer - f. Herstellungsjahr - g. Herstellungstag - h. Prüfung oder Name des Prüfers - i. Fortlaufende Seriennummer - j. Normen - k. Lesen Sie die Gebrauchsanleitung aufmerksam durch - l. Modell-Identifizierung - m. Last - n. Hand

IT

Questa nota informativa spiega come utilizzare correttamente il dispositivo. Solo alcune tecniche e utilizzi sono presentati.

I segnali di attenzione vi informano di alcuni potenziali pericoli legati all'utilizzo del dispositivo, ma è impossibile descriverli tutti. Prendete visione degli aggiornamenti e delle informazioni supplementari sul sito Petzl.com.

Vo siete responsabili della considerazione di ogni avviso e dell'utilizzo corretto del dispositivo. L'uso improprio di questo dispositivo causa rischi aggiuntivi. Contattare Petzl in caso di dubbi o difficoltà di comprensione.

1. Campo di applicazione

Dispositivo di protezione individuale (DPI).

Carucola bloccante compatta su cuscinetto a sfere EN 567.

Questo prodotto non deve essere sollecitato oltre i suoi limiti o in qualsiasi altra situazione differente da quella per cui è destinato.

Responsabilità

ATTENZIONE

Le attività che comportano l'utilizzo di questo dispositivo sono per natura pericolose.

Vo siete responsabili delle vostre azioni, delle vostre decisioni e della vostra sicurezza.

Prima di utilizzare questo dispositivo, occorre:

- Leggere e comprendere tutte le istruzioni d'uso.
- Ricevere una formazione adeguata sul suo utilizzo.
- Acquisire familiarità con il dispositivo, imparare a conoscerne le prestazioni e i limiti.
- Materializzare e accettare i rischi indotti.

Il mancato rispetto di una sola di queste avvertenze può essere la causa di ferite gravi o mortali.

Questo prodotto deve essere utilizzato esclusivamente da persone competenti e addestrate o sottoposte al controllo visivo diretto di una persona competente e addestrata.

Vo siete responsabili delle vostre azioni, delle vostre decisioni e della vostra sicurezza e ve ne assumete le conseguenze. Se non siete in grado di assumervi questa responsabilità, o se non avete compreso le istruzioni d'uso, non utilizzare questo dispositivo.

2. Nomenclatura

(1) Flangia fissa, (2) Pulsante, (3) Fermo corda, (4) Puleggia, (5) Asse di apertura, (6) Flangia mobile, (7) Foro di collegamento, (8) Cuscinetto a sfere.

Materiali principali: alluminio, acciaio inossidabile.

3. Controllo, punti da verificare

Petzl raccomanda un controllo approfondito come minimo ogni 12 mesi da parte di una persona competente (in funzione della normativa in vigore nel vostro paese e delle vostre condizioni d'uso). Ricettate le procedure descritte sul sito Petzl.com. Registrate i risultati nella scheda di vita del vostro DPI: tipo, modello, dati del fabbricante, numero di serie o numero individuale; date: fabbricazione, acquisto, primo utilizzo, successive verifiche periodiche; difetti, osservazioni; nome e firma del controllore.

Prima di ogni utilizzo

Verificare sul prodotto l'assenza di fessurazioni, deformazioni, segni, usura, corrosione...

Verificare lo stato della puleggia e il suo corretto funzionamento.

Verificare l'asse di apertura e il corretto allineamento della flangia mobile.

Controllare la mobilità del fermo corda e l'efficacia della sua molla. Attenzione, se mancano dei denti o se sono usurati, non utilizzare più la MICRO TRAXION.

Verificare l'assenza di corpi estranei nel meccanismo.

Durante l'utilizzo

È importante controllare regolarmente lo stato del prodotto e dei suoi collegamenti con gli altri dispositivi del sistema. Assicurarsi del corretto posizionamento dei dispositivi gli uni rispetto agli altri.

Attenzione agli oggetti estranei (fango, neve, ghiaccio, detriti...) che potrebbero ostacolare il funzionamento del fermo corda.

Attenzione, la qualità del bloccaggio può variare in base allo stato della corda (usura, umidità, ghiaccio...).

Verifica visiva: attenzione, quando il fermo corda è ben al di fuori del corpo dell'apparecchio, la funzione bloccante è disattivata.

In caso di dubbio contattare Petzl.

4. Compatibilità

Verificare la compatibilità di questo prodotto con gli altri elementi del sistema nella vostra applicazione (compatibilità = buona interazione funzionale).

Corde

La MICRO TRAXION funziona su corde (anima + calza) da 8 a 11 mm di diametro (dinamiche EN 892, semistatiche EN 1891).

Connettore

Utilizzare un connettore con ghiera di bloccaggio, preferibilmente di forma ovale o pera. Verificare la compatibilità di questo connettore con la MICRO TRAXION. Verificare che il connettore lavori sempre sull'asse maggiore.

5. Principio e test di funzionamento

La MICRO TRAXION permette alla corda di scorrere in un senso, mentre nell'altro blocca. I denti del fermo corda evitano il serraggio, permettendo così alla corda di essere bloccata stringendola sulla puleggia.

6. Installazione della MICRO TRAXION

Installare la corda senza usare il fermo corda: premere la corda per spingere il fermo corda nel senso dell'apertura. Verificare che la corda si blocchi nel senso desiderato. Attenzione, la MICRO TRAXION deve essere attaccata liberamente.

Per togliere la corda

Togliere il connettore, far ruotare la flangia mobile in posizione aperta. Far scorrere l'apparecchio verso l'alto, tenendolo lontano dalla corda. La corda si libera naturalmente dal fermo corda.

Posizioni del fermo corda

Per disattivare la funzione bloccante, sollevare il fermo corda e premere il pulsante. Rilasciare il pulsante per tenere il fermo corda in posizione rialzata.

Per riattivare la funzione bloccante, premere di nuovo il pulsante.

7. Resistenza

Valore di massimo utilizzo come carucola: 5 kN.

Carico di rottura come carucola: 15 kN.

Carico di rottura come carucola bloccante: 4 kN.

Rendimento: 91 %.

8. Utilizzi

8a. Sollevamento

8b. Recupero

8c. Riscia su corda

Attenzione, non salire al di sopra del bloccante o del punto di ancoraggio e tenere la corda in tensione. In caso di caduta, l'energia è assorbita dalla corda. Nessuno choc tollerato quando vi avvicinate al punto di ancoraggio.

Disattivazione della funzione bloccante

Per utilizzare la MICRO TRAXION come carucola semplice, disattivare la funzione bloccante (vedi disegni delle posizioni del fermo corda).

Attenzione, oltre all'utilizzo come carucola, l'inibizione della funzione bloccante comporta il pericolo di caduta dell'utilizzatore o del carico.

9. Informazioni supplementari

Eliminazione

ATTENZIONE, un evento eccezionale può comportare l'eliminazione del prodotto dopo un solo utilizzo (tipo ed intensità di utilizzo, ambiente di utilizzo: ambienti aggressivi, ambiente marino, parti taglianti, temperature estreme, prodotti chimici...).

Il prodotto deve essere eliminato quando:

- Ha subito una forte caduta (o sforzo)
- Il risultato dei controlli del prodotto non è soddisfacente. Si ha un dubbio sulla sua affidabilità.
- Non si conosce l'intera storia del suo utilizzo.
- Quando il suo utilizzo è obsoleto (evoluzione delle leggi, delle normative, delle tecniche o incompatibilità con altri dispositivi...).
- Distruggere i prodotti scartati per evitarne un futuro utilizzo.

Pittogrammi:

A. Durata illimitata - B. Temperature tollerate - C. Precauzioni d'uso - D. Pulizia - E. Asciugatura - F. Stoccaggio/trasporto - G. Manutenzione - H. Modifiche/riparazioni (proibite al di fuori degli stabilimenti Petzl salvo pezzi di ricambio) - **I. Domande/contatto**

Este folheto explica como utilizar correctamente su equipo. Sólo se presentan algunas técnicas y utilizaciones.

Las señales de advertencia le informan de algunos peligros potenciales relacionados con la utilización de su equipo, pero es imposible describirlos todos. Infórmese de las actualizaciones y de la información complementaria en Petzl.com.

Usted es responsable de tener en cuenta cada una de las advertencias y de utilizar correctamente su equipo. Cualquier utilización de este equipo originará peligros adicionales. Contacte con Petzl si tiene dudas o dificultades de comprensión.

1. Campo de aplicación

Equipo de protección individual (EPI).

Polea bloqueadora compacta con rodamiento de bolas EN 957.

Este producto no debe ser solicitado más allá de sus límites o en cualquier otra situación para la que no esté previsto.

Responsabilidad

ATENCIÓN

Las actividades que implican la utilización de este equipo son por naturaleza peligrosas.

Usted es responsable de sus actos, sus decisiones y su seguridad.

Antes de utilizar este equipo, debe:

- Leer y comprender todas las instrucciones de utilización.
- Formarse específicamente en el uso de este equipo.
- Familiarizarse con el bloqueador y aprender a conocer sus prestaciones y sus limitaciones.
- Comprender y aceptar los riesgos derivados.

El no respeto de una sola de estas advertencias puede ser la causa de graves o mortales.

Este producto sólo debe ser utilizado por personas competentes y responsables, o que estén bajo el control visual directo de una persona competente y responsable.

Usted es responsable de sus actos, sus decisiones y su seguridad y asume las consecuencias de los mismos. Si usted no está dispuesto a asumir esta responsabilidad o si no ha comprendido bien las instrucciones de utilización, no utilice este equipo.

2. Nomenclatura

(1) Placa lateral fija, (2) Botón, (3) Leva, (4) Roldana, (5) Eje de apertura, (6) Placa lateral móvil, (7) Oficina de conexión, (8) Rolamento de esferas.

Materiales principales: aluminio y acero inoxidable.

3. Control, puntos a verificar

Petzl aconseja que una persona competente realice una revisión en profundidad cada 12 meses como mínimo (en función de la legislación en vigor en su país y de las condiciones de uso). Respete los modos operativos descritos en Petzl.com. Registre los resultados en la ficha de revisión del EPI: tipo, modelo, nombre y dirección del fabricante, número de serie o número individual, fechas: fabricación, compra, primera utilización, próximos controles periódicos, defectos, observaciones, nombre y firma del inspector.

Antes de cualquier utilización

Compruebe en el producto la ausencia de fisuras, deformaciones, marcas, desgaste, corrosión...

Compruebe el estado de la roldana y su correcto funcionamiento.

Compruebe el eje de apertura y el alineamiento correcto de la placa lateral móvil.

Controle la movilidad de la leva y la eficacia de su muelle. Atención: si faltan dientes o están desgastados, deje de utilizar el MICRO TRAXION.

Compruebe la ausencia de cuerpos extraños en el mecanismo.

Durante la utilización

Es importante controlar regularmente el estado del producto y de sus conexiones con los demás equipos del sistema. Asegure de la correcta colocación de los equipos entre sí.

Atención a los objetos extraños (barro, nieve, hielo, residuos...), que podrían dificultar el funcionamiento de la leva.

Atención: la calidad del bloqueador puede variar en función del estado de la cuerda (desgaste, humedad, hielo, etc.).

Comprobación visual: atención, cuando la leva se encuentra claramente fuera del cuerpo del aparato, la función bloqueadora queda desactivada.

En caso de duda, póngase en contacto con Petzl.

4. Compatibilidad

Compruebe la compatibilidad de este producto con los demás elementos del sistema en su aplicación (compatibilidad = interacción funcional correcta).

Cuerdas

La MICRO TRAXION funciona con cuerdas (alma + funda) de 8 a 11 mm de diámetro (dinámicas EN 892, semiestáticas EN 1891).

Conector

Utilice un conector con bloqueo de seguridad, preferentemente con forma oval o de pera. Compruebe la compatibilidad del conector con la MICRO TRAXION. Procure que el conector trabaje siempre según su eje mayor.

5. Principio y prueba de funcionamiento

La MICRO TRAXION permite que la cuerda deslice en un sentido y bloquee en sentido contrario. Los dientes de la leva inician la presión y, después, la cuerda se bloquea por pinzamiento en la roldana.

6. Colocación de la MICRO TRAXION

Instale la cuerda sin manipular la leva: apriete la cuerda para empujar la leva en el sentido de la apertura. Compruebe que la cuerda está bloqueada en el sentido deseado.

Atención: la MICRO TRAXION debe estar conectada libremente.

Para retirar la cuerda

Retire el conector, haga bascular la placa lateral móvil en posición abierta. Haga deslizar el aparato hacia arriba separándolo de la cuerda. La cuerda se libera naturalmente de la leva.

Posiciones de la leva

Para desactivar la función bloqueadora, levante la leva y apriete el botón. Suelte el botón para mantener la leva en posición levantada.

Para reactivar la función bloqueadora, apriete de nuevo el botón.

7. Resistencia

Valor máximo de utilización en uso como polea: 5 kN.

Carga de rotura en uso como polea: 15 kN.

Carga de rotura en uso como polea bloqueadora: 4 kN.

Rendimiento: 91 %.

8. Utilización

8a. Izado

8b. Polipasto

8c. Ascenso por cuerda

Atención: no ascienda por encima del bloqueador o del punto de anclaje y mantenga la cuerda tensada. En caso de caída, la energía es absorbida por la cuerda. No se tolera ningún choque cuando se acerca al anclaje.

Desactivación de la función bloqueadora

Para utilizar la MICRO TRAXION como polea simple, desactive la función bloqueadora (consulte los dibujos de las posiciones de la leva).

Atención: aparte de la utilización como polea, la desactivación de la función bloqueadora presenta un peligro de caída del usuario o de la carga.

9. Información complementaria

Dar de baja:

ATENCIÓN: un suceso excepcional puede llevarle a dar de baja un producto después de una sola utilización (tipo e intensidad de utilización, entorno de utilización: ambientes agresivos, ambientes marinos, aristas cortantes, temperaturas extremas, productos químicos, etc.).

Un producto debe darse de baja cuando:

- Ha sufrido una caída importante (o esfuerzo).
- El resultado de las revisiones del producto no es satisfactorio. Duda de su fiabilidad.
- No conoce el historial completo de utilización.
- Cuando su utilización es obsoleta (evolución legislativa, normativa, técnica o incompatibilidad con otros equipos, etc.).

Destruya estos productos para evitar una utilización futura.

Pictogramas:

A. Vida útil limitada - B. Temperaturas toleradas - C. Precauciones de utilización - D. Limpieza - E. Secado - F. Almacenamiento/transporte - G. Mantenimiento - H. Modificaciones/repares (prohibidas fuera de los talleres de Petzl, excepto las piezas de recambio) - **I. Preguntas/contacto**

Garantía 3 años

Contra cualquier defecto del material o de fabricación. Se excluye: el desgaste normal, la oxidación, las modificaciones o retoques, el almacenamiento incorrecto, el mantenimiento incorrecto, las negligencias y las utilizaciones para las que este producto no está destinado.

Señales de advertencia

1. Situación que presenta un riesgo inminente de herida grave a mortal. 2. Exposición a un riesgo potencial de accidente o de herida. 3. Información importante sobre el funcionamiento o las prestaciones de su producto. 4. Incompatibilidad material.

Trazabilidad y marcado

a. Organismo que controla la fabricación de este EPI - b. Organismo notificado que interviene en el examen CE de tipo - c. Trazabilidad: datamatrix - referencia producto + número individual - d. Diámetro - e. Número individual - f. Año de fabricación - g. Día de fabricación - h. Control o nombre del controlador - i. Incremento - j. Normas - k. Lea atentamente la ficha técnica - l. Identificación del modelo - m. Carga - n. Mano

Esta notícia explica como utilizar correctamente o seu equipamento. Somente algumas das técnicas e utilizações são apresentadas.

Os sinais de alerta informam-vos de alguns perigos potenciais ligados à utilização do equipamento, mas é impossível descrevê-los todos. Tome conhecimento das últimas atualizações e informações complementares em Petzl.com.

Os painéis de alerta informam-vos de alguns perigos potenciais ligados à utilização do equipamento. Toda a má utilização deste equipamento estará na origem de perigos adicionais. Contacte a Petzl se tiver dúvidas ou dificuldades de compreensão.

1. Campo de aplicação

Equipamento de proteção individual (EPI).

Polea bloqueadora compacta sobre rolaamentos de esferas EN 957.

Este produto não deve ser solicitado para a dos seus limites ou em qualquer situação para a qual não tenha sido previsto.

Responsabilidade

ATENÇÃO

As atividades que implicam a utilização deste produto são por natureza perigosas.

Você é responsável pelos seus actos, pelas suas decisões e pela sua segurança.

Antes de utilizar este equipamento, deve:

- Ler e compreender todas as instruções de utilização.
- Formar-se especificamente na utilização deste equipamento.
- Familiarizar-se com o seu equipamento, aprender a conhecer as suas performances e as suas limitações.
- Compreender e aceitar os riscos inerentes.

O não respeito destes avisos poderá causar ferimentos graves ou mortais.

Este produto não deve ser utilizado senão por pessoas competentes e responsáveis, ou sob o controlo visual directo de uma pessoa competente e responsável.

Você é responsável pelos seus actos, pelas suas decisões, pela sua segurança e assume as consequências. Se não se sente à medida de assumir esta responsabilidade, ou se não entenderem bem as instruções de utilização, não utilize este equipamento.

2. Nomenclatura

(1) Placa fixa, (2) Botão, (3) Mordente, (4) Polea, (5) Eixo de abertura, (6) Placa móvel, (7) Oficina de conexão, (8) Rolamento de esferas.

Materiais principais: alumínio, aço inoxidável.

3. Controle, pontos a verificar

A Petzl aconselha uma verificação aprofundada, por pessoa competente, no mínimo a cada 12 meses (em função da legislação em vigor no seu país e das condições de utilização). Respeite os modos de operação descritos em Petzl.com. Registre os resultados na ficha de vida do seu EPI: tipo, modelo, coordenadas do fabricante, número de série ou número individual, datas de fabrico, aquisição, primeira utilização, das próximas inspeções periódicas, defeitos, chamadas de atenção, nome e assinatura do controlador.

Antes de qualquer utilização

Verifique no produto a ausência de fissuras, deformações, marcas, desgaste, corrosão...

Verifique o estado da polea e o seu correcto funcionamento.

Verifique o eixo da abertura e o correcto alinhamento da placa móvel.

Controle a mobilidade do mordente e a eficácia da sua mola. Atenção, se os dentes estão gastos ou ausentes, não utilize mais a sua MICRO TRAXION.

Verifique a ausência de corpos estranhos no mecanismo.

Durante a utilização

É importante controlar regularmente o estado do produto e as suas conexões com outros equipamentos do sistema. Asegure-se do posicionamento correcto dos equipamentos, de uma relação aos outros.

Atenção aos objectos estranhos (argila, neve, gelo, calhaus...) que poderão interferir com o correcto funcionamento do mordente.

Atenção, a qualidade do travamento pode variar em função do estado da corda (desgaste, humidade, gelo...).

Verificação visual: atenção, quando o mordente está visivelmente fora do corpo do aparelho, a função bloqueadora está desactivada.

Contacte a Petzl em caso de dúvida.

4. Compatibilidade

Verifique a compatibilidade deste produto com os outros elementos do sistema na sua aplicação (compatibilidade = boa interacção funcional).

Cordas

A MICRO TRAXION funciona em cordas (alma + carnisas) de 8 a 11 mm de diámetro (dinámicas EN 892, semi-estáticas EN 1891).

Conector

Utilize um conector com segurança, de preferência de forma oval ou em pera. Verifique a compatibilidade do seu conector com a MICRO TRAXION. Cuide para que esse conector trabalhe sempre segundo o eixo maior.

5. Princípio e teste de funcionamento

A MICRO TRAXION permite à corda deslizar num sentido e bloquear no outro. Os dentes do mordente prendem-se na corda e depois esta fica bloqueada pelo aperto contra a polea.

6. Montagem da MICRO TRAXION

Instale a corda sem manipular o mordente: pressione a corda de modo a empurrar o mordente no sentido da abertura. Verifique que a corda está bloqueada no sentido desejado.

Atenção, a MICRO TRAXION deve estar fixa mas sem ficar apoiada a nada.

Para retirar a corda

Retire o conector, faça pivotar a placa móvel na posição aberta. Faça deslizar o aparelho para cima afastando-o da corda. A corda liberta-se naturalmente do mordente.

Posições do mordente

Para desactivar a função bloqueadora, levante o mordente e prima o botão. Largue o botão para retirar o mordente na posição levantado.

Para reactivar a função bloqueadora, prima de novo o botão.

7. Resistência

Valor de utilização máximo utilização como roldana: 5 kN.

Carga de ruptura utilização como roldana: 15 kN.

Carga de ruptura utilização como roldana bloqueadora: 4 kN.

Rendimento: 91 %.

8. Utilizações

8a. Içamento

8b. Sistema de desmultiplicação de forças

8c. Subida em corda

Atenção, não suba acima do bloqueador ou do ponto de amarração e mantenha a sua corda em tensão. Em caso de queda, a energia é absorvida pela corda. Nenhum impacto tolerado durante a aproximação a amarração.

Desactivação da função bloqueadora

Para utilizar a MICRO TRAXION como roldana simples, desactive o função bloqueadora (ver desenhos das posições do mordente).

Atenção, para além da utilização como roldana, a desactivação da função bloqueadora apresenta um perigo de queda do utilizador ou da carga.

9. Informações complementares

Abate um produto:

ATENÇÃO, um evento excepcional pode conduzir ao abate de um produto após uma só utilização (tipo e intensidade de utilização, ambiente de utilização: ambientes agressivos, ambientes marinhos, arestas cortantes, temperaturas extremas, produtos químicos...).

Um produto deve ser abate quando:

- Foi sujeito a uma queda importante (ou esforço).
- O resultado das verificações do produto não é satisfatório. Você tem uma dúvida sobre a sua fiabilidade.
- Você não conhece a história completa de utilização.
- Quando a sua utilização é obsoleta (evolução legislativa, normativa, técnica ou incompatibilidade com outros equipamentos...).

Destrua os produtos abastados para evitar uma futura utilização.

Pictogramas:

A. Durabilidade limitada - B. Temperaturas toleradas - C. Precauções de utilização - D. Limpeza - E. Secagem - F. Armazenamento/transporte - G. Manutenção - H. Modificações/repares (interditas fora das oficinas Petzl salvo peças sobresselentes) - **I. Questões/contacto**

Garantia 3 anos

Contra qualquer defeito de material ou fabrico. Estão excluídos: desgaste normal, oxidación, modificações ou retoques, mau armazenamento, má manutenção, negligências, utilizações para as quais este produto não está destinado.

Painel de alerta

1. Situação que apresenta risco iminente de ferimento grave a mortal. 2. Exposição a um risco potencial de acidente ou ferimento. 3. Informação importante sobre funcionamento ou performances do seu produto. 4. Incompatibilidade de materiais.

Traçabilidade e marcações

a. Organismo controlador do fabrico deste EPI - b. Organismo notificado interveniente para o exame CE de tipo - c. Traçabilidade: datamatrix = referência do produto + número individual - d. Diámetro - e. Número individual - f. Ano de fabrico - g. Dia de fabrico - h. Controle ou nome do controlador - i. Incrementação - j. Normas - k. Leia atentamente a notícia técnica - l. Identificação do modelo - m. Carga - n. Mão

In deze bijluster wordt uitgelegd hoe u uw materiaal juist moet gebruiken. Er komen hierin slechts enkele technieken en toepassingen aan bod.

De waarschuwingborden geven u bepaalde mogelijke gevaren aan rond het gebruik van uw materiaal, maar we kunnen hier uiteraard niet alles behandelen. Lees daarom de nieuwste updates en aanvullende info op Petzl.com.

U bent zelf verantwoordelijk om met elke waarschuwing rekening te houden en uw materiaal correct te gebruiken. Elk verkeerd gebruik van dit materiaal zal aan de oorsprong liggen van bijkomende gevaren. Neem bij twijfel of onduidelijkheden contact op met Petzl.

1. Toepassingsveld

Persoonlijk beschermingsmiddel (PBM).

Compacte katrol-stijgklem en een kogelager EN 957.

De waarschuwingborden geven u bepaalde mogelijke gevaren en mag niet gebruikt worden in elke situatie waarvoor het niet bedoeld is.

Verantwoordelijkheid

OPGELET

De activiteiten die het gebruik van deze uitrusting vereisen, zijn van nature gevaarlijk.

U staat zelf in voor uw daden, beslissingen en veiligheid.

Voordat u deze uitrusting gebruikt, moet u:

- Alle gebruiksinstructies lezen en begrijpen.
- Een aangepaste training hebben gevolgd voor het gebruik van deze uitrusting.
- Zich vertrouwd maken met uw uitrusting, en de prestaties en beperkingen ervan leren kennen.
- De inherente risico's begrijpen en aanvaarden.

Het niet-respecteren van een van deze waarschuwingen kan leiden tot ernstige of dodelijke verwondingen.

Dit product mag enkel gebruikt worden door (personen die onder direct visueel toezicht staan van) bevoegde en beïrdan personen.

U staat zelf in voor uw daden, beslissingen en veiligheid, en neemt dan ook persoonlijk de gevolgen op zich. Indien u niet in staat bent om deze verantwoordelijkheid op zich te nemen of de gebruiksinstructies niet goed begrepen hebt, gebruik dit apparaat dan niet.

2. Terminologie van de onderdelen

(1) Vaste flank, (2) Knoop, (3) Spanveer, (4) Blokschijf, (5) Opengingsas, (6) Bewegbare flank, (7) Verbindingsgoot, (8) Kogelager.

Voornaamste materialen: aluminium, roestvrij staal.

3. Check: te controleren punten

Petzl beveelt op zijn minst een controle 12-maandelijkse controle door een bevoegd persoon aan (overeenkomstig de geldende normen in uw land en omstandigheden waarin u het product gebruikt). Leef de gebruikswijze in zoals vermeld op Petzl.com. Vermeld de resultaten op de fiche van uw PBM: type, model, gegevens van de fabrikant, serienummer of individueel nummer, data van fabricage, aankoop, eerste ingebruikname, volgende periodieke nazichten: gebreken, opmerkingen, naam en handtekening van de inspecteur.

Vóór elk gebruik

Controleer het product op de afwezigheid van scheuren, vervormingen, vlekken, slijtage, corrosie...

Check de toestand van de blokschijf en de goede werking ervan.

Controleer de opengingsas en de juiste uitlijning van het systeem in gebruik.

Controleer de aanwezigheid van objecten die de doelbetroffende van de veer. Opgelet: gebruik uw MICRO TRAXION niet meer als er tanden ontbreken of als de tanden versleten zijn.

Controleer of het mechanisme vrij is van vreemde objecten.

Tijdens het gebruik

Het is belangrijk om regelmatig de staat van het product te controleren, alsook zijn verbindingen met de andere onderdelen van het systeem in gebruik. Vergeet u ervan dat alle elementen goed geïntegreerd zijn met elkaar.

Let op voor vreemd materiaal (modder, sneeuw, ijs, aval ...) die de goede werking van de spanveer kunnen hinderen.

Opgelet: de kwaliteit van het blokkeren kan variëren naargelang de staat van het touw (slijtage, vochtigheid, etc.).

Visuele controle: opgelet, als de spanveer zich buiten het body van het toestel bevindt, wordt de stijgfunctie ervan gedeactiveerd.

Neem bij twijfel contact op met uw lokale Petzl verdeler.

4. Verenigbaarheid

Gelieve na te zien of dit product compatibel is met de andere elementen van het systeem in uw toepassing (compatibiliteit = een goede functionele interactie).

Touwen

De MICRO TRAXION werkt op touwen (kern + mantel) van 8 tot 11 mm diameter (dynamisch EN 892, halfstatisch EN 1891).

Verbindingselement

Gebruik een vergrendelbare karabijn, bij voorkeur oval- of peervormig. Check de compatibiliteit van uw karabijn met de MICRO TRAXION. Zorg ervoor dat de karabijn steeds in de richting van zijn grote as werkt.

5. Principe en werkingstest

Dankzij de MICRO TRAXION kan het touw in één richting glijden en blokkeert het in de andere richting. Het touw wordt vastgehouden door de tanden van de spanveer en vastgeklemd door de blokschijf.

6. Plaatsing van de MICRO TRAXION

Installeer het touw zonder de spanveer te bedien: oefen druk uit op het touw om de spanveer in de richting van de opening te duwen. Controleer of het touw in de gewenste richting geblokkeerd wordt.

Dessa instruktioner förklarar hur du använder din utrustning korrekt. Endast vissa tekniker och användningsområden är beskrivna.

Varningsymbolorna ger information om några potentiella risker relaterade till användning av utrustningen, det är möjligt att beskriva alla. Gå in på Petzl.com för uppdateringar och ytterligare information.

Du är själv ansvarig för att beakta varje varning och använda utrustningen korrekt. Förlängning av denna utrustning skapar ytterligare faror. Kontakta Petzl om du är osäker på eller har svårt att förstå något i dessa dokument.

1. Användningsområden

Personlig skyddsutrustning (PPE).

EN 567 kompakt, självslående block med kullager.

Denna produkt får inte belastas över sin hållfasthetsgräns eller användas till ändamål den inte är avsedd för.

Ansvar

VARNING

Aktiviteter där denna typ av utrustning används är alltid riskfyllda.

Du ansvarar själv för dina egna handlingar, beslut och din säkerhet.

Innan du använder denna utrustning måste du:

- Läs och förstå samtliga användarinstruktioner.
- Få särskild övning i hur utrustningen ska användas.
- Läs känna utrustningens egenskaper och begränsningar.

Förstå och godta befintliga risker.

Om dessa varningar ignoreras kan det medföra allvariga skador eller dödsfall.

Denna produkt får endast användas av kompetenta och ansvarfulla personer eller av personer som övervakas av en kompetent och ansvarfull person.

Du ansvarar själv för dina egna handlingar, beslut och din säkerhet och är medveten om konsekvenserna av dessa. Använd inte produkten om du inte kan eller har möjlighet att ta detta ansvar eller denna risk, eller inte förstår någon av dessa instruktioner.

2. Utrustningens delar

(1) Fast sidoplatå, (2) Knapp, (3) Kam, (4) Skiva, (5) Axel, (6) Rörig sidoplatå, (7) Hål för inkoppling, (8) Kullager.

Huvudsakliga material: aluminium, rostfritt stål.

3. Besiktning, punkter att kontrollera

Petzl rekommenderar en utförlig inspektion utförd av en kompetent person minst var 12:e månad (beroende på aktuell lagstiftning i det land den används samt under vilka förhållanden den används). Följ de anvisningar beskrivna på Petzl.com. Dokumentera resultaten i besiktningens logg för denna typ, modell, kontaktnö tvärvikaren, serienummer eller individuellt nummer, datum; tillverkning, inköp, första användning, nästa besiktning, problem, kommentarer, besiktarens namn och signatur.

Före varje användningstillfälle

Kontrollera att produkten inte är defomerad, sliten, har sprickor, märken eller rost.

Kontrollera särskilt på skivan och att den fungerar korrekt.

Kontrollera att axel och den rörliga sidoplatån bildar en rak linje.

Kontrollera rörligheten i kammern och funktionen på dess fjäder. Varning: inköpet eller MICRO TRAXION om den skakar eller har nedtrötta tänder.

Se till att inga främmande föremål trivs i mekanismen.

Under användning

Det är viktigt att regelbundet inspektera produktens skick och dess förbindelsepunkter med andra delar i utrustningen. Se till att de olika delarna i utrustningen är korrekt sammansatta i förhållande till varandra.

Vår uppmärksam på främmande föremål (lera, snö, is, partiklar, etc.) som kan hindra kammens funktion.

Varning: läseffektiviteten kan variera beroende på repets skick (ötning, fukt, is, etc.).

Visuell kontroll: varning, när kammern är långt under kroppen är den självslående funktionen satt ur spel.

Kontakta Petzl om du är osäker på utrustningens skick.

4. Kompatibilitet

Se till att denna produkt är kompatibel med andra delar i systemet för ditt användande (kompatibel = fungerar bra ihop).

Rep

MICRO TRAXION fungerar på 8-11 mm diameter rep, som har kärna och mantel (EN 892 dynamisk, EN 1891, semistatiska).

Karbin

Använd en läsbar karbin, helst oval eller päronformad. Kontrollera att karbinen är kompatibel med MICRO TRAXION. Verifiera att karbinen alltid är belastad i rätt riktning.

5. Funktionsprincip och test

MICRO TRAXION låter repet löpa i ena riktningen och låser det i den andra. Den tandade kammern fungerar så att repet kläms fast mot skivan och låses.

6. Montering av MICRO TRAXION

Installera repet utan att manipulera kammern: pressa repet för att röra på kammern i öppningsriktningen. Kontrollera att repet låses fast i den önskade riktningen. Varning: MICRO TRAXION måste vara inkopplad så att den inte förändras på något vis.

För att ta bort från repet

Koppla bort karbinen, öppna upp den rörliga sidoplatån. Flytta anordning uppåt samtidigt som den hålls bort från repet. Repet kommer att lossna från kammern av sig själv.

Kamms positioner

För att inaktivera låsfunktionen, lyft kammern och tryck in knappen. Släpp knappen för att kammern ska stanna i lyft läge. För att åter aktivera låsfunktionen, tryck på knappen.

7. Styrka

Arbetsbelastning som block: 5 kN.

Brotstyrka som block: 15 kN.

Brotstyrka som läsbar block: 4 kN.

Effektivitet: 91%.

8. Funktioner

8a. Hissning

8b. Hissning

8c. Klättring på rep

Varning: klättra inte ovanför repklämman eller ankarpunkten och håll repet spånt. I händelse av ett fall absorberas energin av repet. Chockbelastning måste i alla lägen undvikas när man är nära ankarpunkten.

Inaktivering av låsfunktionen

För att använda MICRO TRAXION som ett enkelt block, inaktivera låsfunktionen (kolla bilder för kamms positioner). Varning: med undantag för användning som enkelblock, medför inaktivering av låsfunktionen en fallrisk för användare eller last.

9. Ytterliggare information

När produkten inte längre ska användas:

QES: i extremfall kan produkten behöva kasseras efter ett enda användningstillfälle, beroende på hur och var den använts och vad den utsatts för (lufta miljöer, hvar, vassa kanter, extrema temperaturer, kemikalier, etc.).

Produkten måste kasseras när:

- Den har blivit utsatt för ett större fall eller kraftig belastning.
- Den inte klarar inspektionen. Du tvivlar på dess skick.
- Du inte helt och hållet känner till dess historia.
- När den blir omöden på ändringar i lagstiftningen, nya standarder, ny teknik eller för inkompatibilitet med annan utrustning etc.

Förstör dessa produkter för att undvika framtida bruk.
Ikoner:

A. Obegränsad livslängd - B. Godkända temperaturer - C. Försiktighetsåtgärder

användning - D. Rengöring - E. Kåvaanvändning - F. Förvaring/transport - G. Underhåll - H. Ändringar/repARATION (se biljatta utåt) Petzls lokaler, undantaget reservdelar) - I. Frågor/

kontakt

3 års garanti

Mot alla material- och tillverkningsfel. Undantag: normalt slitage, rost, modifieringar eller ändringar, felaktig förvaring, dåligt underhåll, försumlighet eller felaktig användning.

Varningsymboler

1. Situation som påvisar en överhängande risk för allvarig skada eller dödsfall. 2. Exponering för möjlig risk för olycka eller skada. 3. Viktig information gällande produktens funktion eller prestation. 4. Inkompatibilitet av utrustning.

Spårbarhet och märkning

a. Kontrollorgan som verifierar denna tillverkare av PPE - b. Testorgan som utför CE-test - c. Spårbarhet: datamatrix = modellnummer + serienummer - d. Diameter - e. Serienummer - f. Tillverkningsdag - g. Tillverkningsort - h. Kontroll eller namn på inspektör - i. Implementering - j. Standarder - k. Läs instruktionsen nogga innan användning - l. Modell beteckning - m. Belastning - n. Hand

Närma tillhörighet ojämförbart, möten påstått varusteta oikein. Vain jotkin tekniikat ja käyttötavat on esitellyt.

Varoitusymbolit antavat tietoa joihin varusteiden käyttöön liittyvistä vaaroista, mutta on tärkeää muistaa, että kaikki. Tarkista päivitykset ja lisätiedot osoitteesta Petzl.com. Olet itse vastustaa siitä, että huomioit varoitukset ja lisätiedot varusteta oikein. Tämän varusteen väärinkäyttö lisää vaurioituneiden riskiä. Ota yhteyttä Petzlin, jos olet epävarma tai jos et täysin ymmärrä näitä tietoja.

1. Käyttötarkoitus

Henkilösuojain (PPE).

EN 567 -sertifioitu, kompakti lukkiutuva taljapöytä kuulaalakerällä.

Tätä tuotetta ei saa kuormittaa yli sen kestoikyyvyn, eikä sitä saa käyttää mihinkään muuhun tarkoitukseen kuin siihen, mihin se on suunniteltu.

Vastuu

VAROITUS

Toiminta, jossa tätä varustetta käytetään on luonteeltaan vaarallista. Olet vastuussa omista teoistasi, päätöksistäsi ja turvallisuudestasi.

Ennen tämän varusteen käyttämistä sinun pitää:

- Lue ja ymmärrä kaikki käyttöohjeet.
- Hankkia käyttöä varten erikoiskoulutus.
- Tutustua sen käyttökelvopisuuteen ja rajoituksiin.
- Ymmärtää ja hyväksyä tuoma liittyvät riskit.

Näiden varoitusten huomiointi jättäminen saattaa johtaa vakavaan loukkaantumiseen tai kuolemaan.

Tätä tuotetta saavat käyttää vain pätevät ja vastuulliset henkilöt tai henkilöt, jotka ovat päteviä ja vastuullisen henkilön välittömän valvonnan ja silmäläsnäköalassa. Olet vastuussa toistaista, päätöksistäsi sekä turvallisuudestasi ja sinä kannat seuraukset näistä. Jos et ole kokenyttä tai oikeutettua ottamaan tätä vastuuta, tai jos et ymmärrä täysin näitä tietoja, älä käytä tätä varustetta.

2. Osaluettelo

(1) Kiinteä sivulevy, (2) Painike, (3) Tarrainsalpa, (4) Väkipöytä, (5) Akseli, (6) Liikkuva sivulevy, (7) Kiinnityskahvi, (8) Kuulaalakerä.

Päämateriaalit: alumiini, ruostumaton teräs.

3. Tarkastuskohteet

Petzl suosittelee tekemään asiantuntijan toimesta tarkastuksen vähintään kerran vuodessa (riippuen kyseisen valtion säädöksistä sekä käyttöolosuhteista). Noudata osoitteesta Petzl.com annettuja ohjeita. Kirjaa tulokset henkilösuojaimen tarkastuslomakkeeseen; tyypillisiä, malli, valmistajan yhteyshetä, sarja- tai yksilönnumero, ongelmät, kommentit, tarkastajan nimi ja allekirjutus, päivämäärä; valmistuksen, osien, ensimäisen käyttökerran, seuraavan määrääntarkastuksen.

Ennen jokaista käyttöä

Varmista että tuotteessa ei ole halkaemia, väärinmää, jääkiä, kulumia, syöpymäisiä kts. Tarkasta että väkipöytä on hyvässä kunnossa ja toimii oikein.

Tarkista tarrainsalvan liikkuvuus ja sen jousen tehokkuus. Varoitus: älä käytä MICRO TRAXIONia, jos hampaita puuttuu tai jos ne ovat kuluneet.

Varmista, ettei mekanismissa ole vieraita esineitä.

Käytön aikana

On tärkeää tarkastaa tuotteen kunto ja sen liittyminen järjestelmän muihin välineisiin säännöllisesti. Varmista että kaikki varusteet ovat oikeassa asennossa toisiinsa nähden.

- Luokse ja ymmärrä kaappelita (muta, lumi, jää, rokotet jne.), jotka voivat estää tarrainsalpa toiminnasta.

Varoitus: tarttumisteho voi vaihdella riippuen köyden kunnosta (kuluminen, kosteus, jää jne.). Silmäääääräinen tarkistus: varoitus: kun lukko näyttää olevan kaukana laitteen rungon ulkopuolella, laite on vaurioitunut, onnistus ei toimi.

Yhteyttä Petzlin, jos olet epävarma tuotteen kunnosta.

4. Yhteensopivuus

Varmista tuotteen yhteensopivuus muiden käyttämässä järjestelmän osien kanssa (yhteensopiva = hyvä toimivuus yhdessä käyttäytynä).

Köydet

MICRO TRAXION toimii halkaisijaltaan 8–11 mm ydinköyden kanssa (EN 892 -standardin mukaiset joustavat köydet sekä EN 1891 -standardin mukaiset vähäjäoustoiset köydet).

Sulkurengas

Käytä lukkiutuva sulkurengasta, mieluiten ovaalin tai päärynän muotoista. Varmista, että sulkurengaksi on yhteensopiva MICRO TRAXIONin kanssa. Varmista, että sulkurengas kuormittuu aina pääakselinsa suuntaisesti.

5. Toiminnan periaate ja testi

MICRO TRAXION antaa köyden liikua yhteen suuntaan ja lukkiutuua toiseen suuntaan. Tarrainsalvan hampaat aloittavat tarttumisen, sitten köysi puristuu väkipöytää vasten ja laite lukkiutuua köyteen.

6. MICRO TRAXIONin asennus

Asenna köysi käsitellessämittä lukkoa: paina köydeä liikkautaksesi lukkoa ovaasuuntaan. Varmista, että köysi lukkiuu taluttuun suuntaan.

Varoitus: MICRO TRAXION on liitettävä niin, ettei sen toiminnalle ole mitään esteitä.

Köydestä irrottaminen

Poista sulkurengas, avaa liikkuva sivulevy. Vedä laitetta yläpääin ja irrota se köydestä. Köysi vapauttaa itsensä lukosta.

Tarrainsalvan asennot

Poistaaksesi lukkiutuvan ominaisuuden käytöstä, nosto tarrainsalpa ja paina painikeita. Vapautta painike ja nosto tarrainsalpa kohotettuun asentoon. Päättäkäästä tarttuvan ominaisuuden paina nappia uudelleen.

7. Lujuus

Enimmäiskuormitus taljapöytäinä käytettynä: 5 kN.

Murtolujuus taljapöytäinä käytettynä: 15 kN.

Murtolujuus lukkiutuva taljapöytäinä käytettynä: 4 kN.

Tehokkuus: 91 %

8. Käyttötavat

8a. Taljuus

8b. Taljuus

8c. Köydessä nousminen

Varoitus: älä kipeä köystarrainen tai ankkipisteeseen yläpuolelle. Pidä köysi kiireällä. Putoamisen sattuessa köysi vaiementa putoamisenergiaa. Äkillistä, rajua kuormitusta tulee välttää ankkinin läheisyydessä.

Etenemisen myötä tarttuvan ominaisuuden poistaminen käytöstä

Käyttääksesi MICRO TRAXIONia yksinkertaisena taljapöytäinä, poista lukkiutuva ominaisuus käytöstä (katso kuva tarrainsalvan asennosta).

Varoitus: lukuunottamatta käyttöä yksinkertaisena taljapöytäinä, tarttuvan ominaisuuden poistaminen käytöstä aiheuttaa putoamisvaaran käyttäjälle tai taakalle.

9. Lisätietoja

Miljoin varusteet poistetaan käytöstä:

VAROITUS: erikoistapauksissa saatat joutua poistamaan tuotteen käyttöä vain yhden ainoan käyttökerran jälkeen. Tämä riippuu käytön rasittavuudesta ja käyttöolosuhteista (ankarit olosuhteet, merympäristö, terävät reunat, äärmäismitat lämpötilat, kemikaalit...).

Tuote on poistettava käytöstä, kun:

- Se on altistunut rajalle pudotuskelle (tai raskaalle kuormitukselle).
- Se ei läpse tarkastusta tai snula on pienikin epäily sen luotettavuudesta.
- Et tunne sen käyttöhistoriaa täysin.
- Se vanhenee länsäädännön, standardien, tekniikkoiden tms. muuttumisen vuoksi tai kun se on yhteensopimattomaksi muiden varusteiden kanssa.

Tuhoa käytöstä poistettu varusteet, jotta kukaan käyttäjä niitä enää.

Ikoni:

A. Rajoittamaton käyttöikä - B. Hyväksytyt käyttölämpötilat - C. Käytön varoimet - D. Puhdistus - E. Kåvaanvändning - F. Sållyvning/Kuljetus - G. Huolto - H. Muutokset/Korjaukset (ksilteily muiden kuin Petzlin toimesta, ei koske varoasia) - **I. Kysymykset/yhteydenotto**

3 vuoden takuu

Kattaa kaikki materiaali- ja valmistusvaurit. Takuuseen eivät kuulu: normaali kuluminen, haettuminen, varusteeseen tehdyt muutokset, virheellinen säilytys, huono hoito ja väärinpäätämöydenen tai sellaisen käytön aiheuttamat vauriot, joihin tuotetta ei ole suunniteltu.

Varoitussymbolit

1. Tilanne jossa on vakava loukkaantumisen tai kuoleman vaara. 2. Onnettomuus- tai loukkaantumisaava. 3. Tärkeää tietoa tuotteesta toiminnasta tai suoritussyystä. 4. Tuotteiden yhteensopimattomuus.

Jäljitettävyyt ja merkinnät

a. Tämän henkilösuojaimen valmistusta valvova tah - b. CE-tyyppitarkastuksen suorittava tah - c. Jäljitettävyyt: totemiatri = mallin numero + sarjanumero - d. Halkaisija - e. Sarjanumero - f. Valmistusvuosi - g. Valmistuspäivä - h. Tartkastajan tunnus tai nimi - i. Lisäisy - j. Standardit - k. Lue käyttöohjeet huolellisesti - l. Mallin tunnus - m. Kuorma - n. Käsi

Denne bruksanvisningen forklarar hvordan du bruker utstyret på korrekt måte. Kun enkelte teknikker og bruksmetoder er beskrevet.

Advarselssymbolene gir informasjon om enkelte potensielle farer som er forbundet med bruk av utrustningen, men det er umulig å beskrive alle potensielle farer. Oppdatertninger og tilleggsinformasjon finner du på Petzl.com.

Du er selv ansvarlig for å forstå og ta hensyn til disse advarelsene, og for å bruke utstyret på korrekt måte. Fall bruk av utstyret vil medføre ytterligere risiko. Kontakt Petzler som du er i tvil, eller dersom du ikke forstår disse bruksanvisningene.

1. Bruksområde

Personlig vernetstyr (PvU).

Kompakt, selvslående taljelinne med kulelager som er godkjent i henhold til kravene i EN 567. Produktet må ikke brukes utover dets begrensninger eller i andre situasjoner som det ikke er beregnet for.

Ansvar

ADVARSEL

Aktiviteter som involverer bruk av dette produktet er farlige.

Du ansvarer selv for dine egne handlinger og avgjørelser og din egen sikkerhet.

Før du tar i bruk utstyret, må du:

- Lese og forstå alle bruksanvisningene.
- Sørgre for å få spesifikk opplæring i hvordan produktet skal brukes.
- Gjøre deg kjent med produktet, og tilegne deg kunnskap om dets kapasitet og begrensninger.
- Forstå og akseptere risikoen i aktiviteter som involverer bruk av produktet.

Manglende respekt for bare ett av disse punktene kan medføre alvorlig personskade eller død.

Dette produktet skal kun brukes av kompetente og ansvarlige personer, eller under direkte tilsyn av en kompetent og ansvarlig person.

Du er selv ansvarlig for dine egne handlinger, avgjørelser og din egen sikkerhet, og du tar selv på deg ansvaret for dette. Dersom du ikke er i stand til å ta på deg dette ansvaret eller dersom du ikke forstår bruksanvisningene, skal du ikke bruke utstyret.

2. Liste over deler

(1) Fast sideplate, (2) Stopper, (3) Låsekam, (4) Trinseshjul, (5) Bolt, (6) Bevegelig sideplate, (7) Tilkoblingshull, (8) Kulelager.

Hovedmaterialer: Aluminium, rustfritt stål.

3. Kontrollpunkter

Petzl anbefaler at en grundig kontroll blir gjort av en kompetent person minst én gang årlig (avhengig av gjeldende regelverk i ditt land og hvordan du bruker utstyret). Følg prosedyrene som er beskrevet på Petzl.com. For resultatene inn i et PVU-kontrollskjema: Utlustrtype, modell, navn og kontaktinformasjon på produsent, serie- eller uniknummer, datoer; Produksjonsdato, kjøpsdato, dato for når produktet ble tatt i bruk, neste periodiske kontroll, kommentarer og markerte feil, kontrollørens navn og signatur og dato for neste planlagte kontroll.

Før du bruker produktet

KONTROLLER AT produktet ikke har sprekker, bulker, merker, slitasje, er rustet osv. Sjekk trinshjulets tilstand og at det fungerer.

Sjekk at botten og den bevegelige sideplaten står i riktig posisjon.

Sjekk bevegeligheten til låsekammen og at fjæringen fungerer som den skal. Advarese: MICRO TRAXION skal ikke brukes dersom den mangler eller har slitte tenner.

Forsikre deg om at det ikke er fremmedelementer i sikringsmekanismen.

Hver gang produktet brukes

Det er viktig å jevnlig kontrollere at produktet fungerer som det skal og at produktets koblinger til andre elementer i systemet fungerer. Forsikre deg om at alle elementene er riktig posisjonert i forhold til hverandre.

Vær oppmerksom på at det fremmedelementer (gjørme, sno, is, stov o.l.) kan hindre låsekammen i å fungere som den skal.

Advarese: Bremsseffekten kan variere avhengig av tilstanden på tautet (slitasje, fuktighet, is osv.).

Visuell kontroll: Advarese: Dersom låsekammen stikker ut fra selve kroppen på trinsen, vil ikke den selvslående funksjonen fungere.

Kontakt Petzler som du er i tvil.

4. Kompatibilitet

Kontroller at produktet er kompatibel med de andre elementene i systemet (kompatibelt = at produktet fungerer som det skal sammen med de andre elementene).

Tau

MICRO TRAXION kan brukes på tau med diameter på 8–11 mm (kjørne + strompe) (EN 892 for dynamiske tau og EN 1891 for semistatiske tau).

Koblingsrykke

Bruk et lesbar koblingsrykke, som fortrinnsvis er ovalt eller päronformet. Kontroller at koblingsrykket er kompatibel med MICRO TRAXION. Påse at koblingsrykket alltid belastes i fjæringens retning.

5. Funksjonsprinsipp og funksjonssjekk

MICRO TRAXION starter på tautet ved oppsigting og låser ved belastning nedover. Tenne på låsekammen skir inn låsen, deretter låses tautet ved at det presses mellom låsekammen og trinseshjul.

6. Slik kobler du MICRO TRAXION til tautet

Legg tautet på plass i trinsen ved å skyve det inn, slik at låsekammen åpnes. Kontroller at trinsen låser tautet i riktig retning.

Advarese: Ikke la noe blokkere MICRO TRAXION når den er tilkoblet.

Slik frigjør du taut

Tyto pokyny vysvětlují, jak správně používat vaše vybavení. Popsány jsou pouze některé techniky a způsoby použití.

Varující symboly upozorňují na některá potenciální nebezpečí spojená s použitím vašeho vybavení, ale není možné uvést všechny příklady. Navštivte Petzl.com a sledujte aktualizace a doplňkové informace.

Všamí odpovědností je věnovat pozornost každému upozornění a používat vaše vybavení správným způsobem. Nespěšně použítí tohoto vybavení zvýší nebezpečí. Máte-li jakékoli pochybnosti nebo otázky s průzorným návodů, kontaktujte firmu Petzl.

1. Rozsah použití

Osobní ochranný prostředek (OOP).

EN 567 kompaktní kládka s blokem, kulčové ložisko.

Zařízení tohoto výrobku nesmí překročit uvedenou hodnotu pevnosti, výrobek nesmí být používán jiným způsobem, než pro který je určen.

Zodpovědnost

UPOZORNĚNÍ

Cinnosti zahrnující používání tohoto výrobku jsou z podstaty nebezpečné.

Za své jednání, rozhodování a bezpečnost zodpovídáte sami.

Před používáním tohoto výrobku je nutné:

- Přeflést si a prostudovat celý návod k použití.
- Nacvičit správné používání výrobku.
- Seznámit se s možnostmi výrobku a s omezeními jeho použití.
- Pochopit a přiměřeně riska spojená s jeho používáním.

Opomenutí či porušení některého z těchto pravidel může vést k vážnému poranění nebo smrti.

Tento výrobek smí používat pouze odborně způsobilá a odpovědné osoby, nebo osoby pod přímým vedením a dohledem těchto osob.

Za své činy, rozhodnutí a bezpečnost zodpovídáte sami a stejně jste si vědomi možných následků. Jestliže nejste schopni, nebo nejste v pozici toho zodpovědnosti přiměř. nebo pokud nerozumíte jakékoliv z těchto instrukcí, výrobek nepoužívejte.

2. Popis částí

(1) Pevná bočnice, (2) Tlačítko, (3) Vačka, (4) Kotouč klady, (5) Čep, (6) Pohyblivá bočnice, (7) Pripojovací otvor, (8) Kulčkové ložisko.

Použité materiály: slitina hliníku, nerzová ocel.

3. Prohlídka, kontrolní body

Petzl doporučuje hloubkové revize odborně způsobilou osobou nejméně jedenkrát za 12 měsíců (v závislosti na aktuální legislativě ve vaší zemi, a na podmínkách použití). Postupujte dle kroků uvedených na Petzl.com. Výsledky revize zaznamenejte ve vašem formuláři pro revizi OOP. Typ, model, kontakt na výrobce, sériové nebo kusové číslo, datum výroby, prodávce, prvního použití, další periodické revize; problémy, poznámky, jméno a podpis inspektora.

Před každým použitím

Zkontrolujte, zda na výrobku nejsou praskliny, deformace, vryp, opotřebení, korozie ... Zkontrolujte stav kotouče a jeho správnou funkci.

Zkontrolujte čep a správné zarovnání pohyblivé bočnice.

Zkontrolujte pohyb vačky a účinnost pružiny. Upozornění: nepoužívejte MICRO TRAXION s opotřebenými nebo chybějícími hroty.

Provéřte, zda v mechanismu nevyskytují cizí předměty.

Během používání

Je důležité pravidelně kontrolovat stav výrobku a jeho spojení s ostatními prvky systému. Vždy se převlédněte, jsou-li všechny součásti systému nazvájem ve správné poloze.

Pozor na cizí předměty (bláto, sněh, led, útoky ...), které mohou zablokovat funkci vačky. Upozornění: účinek blokování se může šířit dle stavu lana (opotřebená, vrhák, namrzlé, atd.). Vzální kontrola: upozornění, pokud je vačka dobře viditelná mimo bočnice klady; je funkce bloketury vyřazena.

Máte-li jakékoli pochybnosti o stavu výrobku, kontaktujte zástupce firmy Petzl ve vaší zemi.

4. Slučitelnost

Ověřte si slučitelnost tohoto výrobku s ostatními prvky vašeho systému při daném použití (slučitelnost = dobrá soudinnost).

Lana
MICRO TRAXION je určena pro jednoduchá lana o průměru 8 až 11 mm, která mají oplet a jádro (EN 892 lana dynamická, EN 1891, lana nízkopružná a statická).

Spojka

Používejte karabínu s pojiskou zámku, přednostně ovalného nebo hrubokvitého tvaru. Vždy si ověřte slučitelnost karabiny s kládkou MICRO TRAXION. Kontrolujte, je-li karabína vždy zatížena v hlavní podléhné ose.

5. Základní funkce a zkuška funkčnosti

MICRO TRAXION prokluzuje po laně v jednom směru a blokuje se ve směru opačném. Hroty vačky zachytí lana a aktivují blokadu, poté se lana přitáčí na kotouč a zablokují se.

6. Instalace MICRO TRAXION

Lano vložte bez manipulace s vačkou; zatlačte na lano, aby samo otevřelo vačku . Ověřte, že se lano blokuje v požadovaném směru.
Upozornění: připojení MICRO TRAXION nesmí nic bránit.

Vyjmutí z lana

Odpojte karabínu a otevřete pohyblivou bočnici. Při vyjmutí lana tlačte prostředek směrem vzhůru. Lano samovolně sklouzne z vačky.

Polohy vačky

Funkci vačky deaktivujete tak, že ji zvednete a stlačíte tlačítko. Při uvolnění tlačítka zůstane vačka v otevřené poloze.
Pro aktivaci vačky stlačíte opět tlačítko.

7. Pevnost

Mez pracovním zatížením jako kládka: 5 kN.

Mez pevnosti v tahu jako kládka: 15 kN.

Mez pevnosti v tahu jako kládka s blokem: 4 kN.
Účinnost: 91%.

8. Použití

8a. Vytahování

8b. Vytahování

8c. Výstup po laně

Upozornění: nevystupujte nad úroveň bloketury, nebo kotvícho bodu a vaše lano udržujte vždy napnuté. V případě pádu je energie pádu absorbována lanem. V blízkosti kotvícho bodu se zcela vyhněte rozsvětleným zatížením.

Vyřazení funkce klady s blokem

Pro použití MICRO TRAXION jako prosté kládky deaktivujte funkci bloketury (viz nákresy poloh vačky).

Upozornění: kromě činnosti, kdy se používá samotná kládka, představuje vyřazení funkce vačky nebezpečí pádu uživatelce, či bremene.

9. Doplňkové informace

Kdy vaše vybavení vyřadit:

POZOR: některé výjimečné situace mohou způsobit okamžité vyřazení výrobku již po prvním použití, to závisí na druhu, intenzitě a prostředí ve kterém je výrobek používán (znečištěné prostředí, ostré hrany, vysoké teploty, chemikálie, atd.).
Výrobek musí být vyřazen pokud:

- Byl vystaven těžkému pádu nebo velkému zatížení.
- Neprojde periodickou prohlídkou. Máte jakékoli pochybnosti o jeho spolehlivosti.
- Neznáte jeho úplnou historii používání.
- Se stane zastaralým vzhledem k legislativě, normám, technikám nebo slučitelnosti s ostatním vybavením, atd.

Takový produkt znehodnotě, abyste zamezili jeho dalšímu použití.

Piktogramy:

A. Neomezená životnost - B. Povolené teploty - C. Bezpečnostní opatření - D. Čištění - E. Sušení - F. Skladování/transport - G. Údržba - H. Úpravy/opravy (zakázány mimo provozovní Petzl, kromě výměny náhradních dílů) - **I. Dotazy/kontakt**

3 roky záruka

Vady materiálu a vady vzniklé ve výrobě. Nevztahuje se na vady vzniklé: běžným opotřebením a roztržením, oxidací, úpravami nebo oprávnými, nesprávnými skladováním, nedostatečnou údržbou, neobdobně, nesprávným použitím.

Varovné symboly

1. Situace představující bezpečnostní riziko vážného poranění nebo smrti. 2. Vystavení potenciálnímu riziku úrazu nebo poranění. 3. Důležité informace týkající se fungování nebo chování vašeho výrobku. 4. Neslučitelnosti vybavení.

Sledovatelnost a značení

Oрган kontrolující výrobu tohoto OOP - b. Zkušební prováděcí certifikáční zkušovka CE - c. Sledovatelnost: označení = číslo produktu + sériové číslo - d. Průvodič - e. Sériové číslo - f. Rok výroby - g. Den výroby - h. Kontrola nebo jméno inspektora - i. Dodátek - j. Normy - k. Pozorné čtení návod k používání - l. Identifikační modely - m. Zátěžní - n. Ruka

Niniejsza instrukcja przedstawia prawidłowy sposób używania naszego sprzętu. Zaprozentowane zostały niektóre techniki i sposoby użycia.

Symbolne ukłpienia czasoski ostrzegają przed niektórymi niebezpiecznymi związanymi z użyciem naszego sprzętu, ale nie jest możliwe wymienienie wszystkich zagrożeń. Należy sprawdzić aktualność instrukcji oraz dodatkowe informacje na Petzl.com.

Użytkownik ponosi odpowiedzialność za stosowanie się do każdego ostrzeżenia oraz do prawidłowego użycia swojego sprzętu. Każde złe użycie tego sprzętu będzie prowadziło do powstania dodatkowych zagrożeń. W razie wątpliwości lub trudności zrozumieniu instrukcji należy się skontaktować z Petzl.

1. Zastosowanie

Sprzęt Ochrony Indywidualnej (SOI).

Przeznaczony blokada z blokiem, na łożyskach kulkowych EN 567.

Produkt nie może być poddawany obciążeniom przekraczającym jego wytrzymałość oraz stosowany do innych celów niż te, do których został przewidziany.

Odpowiedzialność

UWAGA

Wszelkie działania wymagające użycia tego produktu są z samej swej natury niebezpieczne.

Użytkownik ponosi odpowiedzialność za swoje działania, decyzje i bezpieczeństwo.

Przed użyciem produktu należy:

- Przeczytać i zrozumieć wszystkie instrukcje użytkownika.
- Zrozumieć odpowiednie przesłanie akcji prawidłowego użycia tego produktu.
- Zapoznać się z produktem, z jego parametrami i ograniczeniami.
- Zrozumieć i zaakceptować potencjalne niebezpieczeństwo.

Nieprzestrzeganie lub złe wykonanie któregokolwiek z powyższych ostrzeżeń może prowadzić do poważnych uszkodzeń ciała lub do śmierci.

Produkt ten może być używany jedynie przez osoby kompetentne i odpowiedzialne lub pod bezpośrednią kontrolą osoby kompetentnej.

Użytkownik ponosi odpowiedzialność za swoje działania, decyzje, bezpieczeństwo i odpowiada za konsekwencje. Jeżeli nie zamierza lub nie jest w stanie takiej odpowiedzialności i ryzyka podjąć, nie rozumiał instrukcji użytkownika, nie powinien posługiwać się tym sprzętem.

2. Oznaczenia części

(1) Okładka nieruchoma, (2) Przewód, (3) Język blokujący, (4) Rolka, (5) Obie rotory krzywki, (6) Okładka ruchoma, (7) Otwór do wpinania, (8) Łożysko kulkowe.

Materiały podstawowe: aluminium, stal nierdzewna.

3. Kontrola, miejsca do sprawdzenia

Petzl zaleca przeprowadzanie dogłębnej kontroli przynajmniej raz na 12 miesięcy, przez osobę kompetentną (w zależności od prawodawstwa w waszym kraju oraz waszych warunków użytkownika). Należy przestrzegać procedur opisanych na Petzl.com. Na karce kontrolnej waszego SOI należy zapisać: rezultaty kontroli, typ sprzętu, model, nazwa i adres producenta lub dostawcy, numer seryjny lub indywidualny, daty produkcji, zakupu, pierwszego użycia, następnych kontroli, wady, uwagi, nazwisko i podpis kontrolera.

Przed każdym użyciem

Sprawdź czy na produkcie nie ma szczelin, deformacji, śladów uderzeń, korozji itd. Sprawdzaj stan rolki i jej prawidłowe działanie.

Sprawdź też otwierania i prawidłowe ułożenie okładki ruchomej. Sprawdzaj mobilność języka i sprawnie działanie jego sprężyny. Uwaga, jeżeli zęby są zużyte lub brakujące, nie używaj więcej przycisku MICRO TRAXION.

Zwrócić uwagę czy do mechanizmu nie dostały się jakies obce przedmioty.

Podczas użytkowania

Należy regularnie kontrolować stan produktu i jego połączenie z pozostałymi elementami systemu. Upewnij się co do prawidłowej - w wyglądzie siebie - pozycji elementów wyposażenia. Uwaga na obce przedmioty mogące zakłócić działanie języka blokującego (blato, śnieg, lod, okruchy...).

Uwaga, skuteczność blokowania może być uzależniona od stanu liny (zużytość, wilgotność, itd...).

Sprawdzenie wizualne: uwaga, gdy język wystaje wyraźnie poza obudowę, funkcja blokująca nie działa.

W razie wątpliwości skontaktować się z przedstawicielem Petzl.

4. Kompatybilność

Należy sprawdzić kompatybilność tego produktu z pozostałymi elementami systemu w określonym zastosowaniu (patrz właściwa dla produktu instrukcja).

Liny

MICRO TRAXION funkcjonuje na linach (rdzeń + oplot) o średnicy 8 do 11 mm (dynamicznych EN 892, polistatycznych EN 1891).

Łącznik

Używaj łącznika z blokadą, najlepiej o kształcie owalnym lub gruszk. Należy sprawdzić kompatybilność łącznika z przyrządem MICRO TRAXION. Upewnij się, że łącznik zawsze pracuje wzdłuż swojej osi podłużnej.

5. Zasada i test działania

MICRO TRAXION umożliwia przesuwanie się liny w jednym kierunku, a blokuje ją w kierunku przeciwnym. Zęby języka rozpoczynają zaciskanie, a następnie lina blokuje się przez zaciskanie na rolce.

6. Wpięcie MICRO TRAXION

Zalicyzując bez manipulacji językiem blokującym; nacisnąć linę tak by przesunąć język w kierunku otwierania. Sprawdzij czy lina blokuje się w pożądanym kierunku. Uwaga: MICRO TRAXION musi mieć swobodę ruchu.

Wpinanie przyrządu z liny

Wypiąć karabinę, przesuwać okładkę ruchomą do pozycji otwartej. Przesunąć przyrząd w górę, jednocześnie odsuwając go od liny. Lina uwolniona się swobodnie z języka.

Pozycje języka blokującego

Chcąc zdezaktywować funkcję blokującą należy podnieść język i wcisnąć przycisk. Puścić przycisk, by język został w pozycji podniesionej. Aktywowanie z powrotem funkcji blokującej wymaga ponownego wcisnięcia przycisku.

7. Wytrzymałość

Maksymalne obciążenie robocze używając jako blocek: 5 kN.

Obciążenie niszczące używając jako blocek: 15 kN.

Obciążenie niszczące używając jako blocek z kládą: 4 kN.

Wydajność: 91 %.

8. Zastosowania

8a. Wyciąganie

8b. Układ do wyciągania

8c. Wychođenje po linie

lino powinna być napięta. Energia wytworzona podczas opadnięcia jest absorbowana przez linę. Żadne uderzenie nie jest tolerowane, w tym zblizniania się do punktu stanowiskowego.

Dezaktywacja funkcji samoblokującej

Chcąc używać MICRO TRAXION jako blocek prosty, należy zdezaktywować funkcję blokującą (patrz rysunki pozycji języka blokującego).

Uwaga: podczas używania blockza, dezaktywacja funkcji blokującej może stanowić ryzyko upadku użytkownika lub ładunku.

9. Dodatkowe informacje

Użytkacja:

UWAGA: w wyjątkowych okolicznościach może się zdarzyć, że jednorazowe użycie sprzętu spowoduje jego zniszczenie, np. kontakt z niebezpiecznymi substancjami chemicznymi, ekstremalnymi temperaturami, środowiskami morskimi, kontakt z ostrą krawędzią, duże obciążenia, powalne opadanie itd.

Produkt musi zostać wycyfoty jęzeli:

- Zaliczył mocny upadek (lub obciążenie).
- Rezultat kontroli nie jest satysfakcjonujący. Istnieje jakiegokolwiek podejrzenia co do jego niezawodności.
- Nie jest znana pełna historia użytkownika.
- Jeśli jest przestarzały (rozwoj prawny, normatywny lub niekompatybilność z innym wyposażeniem itd.)

Należy zniszczyć wycyfote produkty, by uniknąć ich przypadkowego użycia.

Piktogramy:

A. Czas życia nieilimitowany - B. Tolerowane temperatury - C. Środki ostrożności podczas użytkowania - D. Cyszczenie - E. Suszenie - F. Przechowywanie/transport - G. Konserwacja - H. Modyfikacje lub naprawy wykonywane poza fabrykami Petzl, są zabronione (nie dotyczy części zamiennych) - **I. Pytania/kontakt**

Gwarancja 3 lata

Dotyczy wszelkich wad materiałowych i produkcyjnych. Gwarancji nie podlegają produkty: noszące cechy normalnego zużycia, zardzewiałe, przetrzebione i modyfikowane, niesprawdowo przechowywane, uszkodzone w wyniku wypadków, zaniedbania i zastosowań niezgodnych z przeznaczeniem.

Znaki ostrzegawcze

1. Sytuacja grożąca nieuchronnym ryzykiem poważnego obrażenia lub śmierci. 2. Narażenie na potencjalne ryzyko incydentu lub zranienia. 3. Wazna informacja na temat działania lub parametrow waszego produktu. 4. Niekompatybilność sprzętowa.

Identyfikacja i oznaczenia

a. Organ kontrolujący produkcję tego SOI - b. Jednostka notyfikowana do zastosowania procedury weryfikacji „WEE” - c. Identyfikacja: datamatrix + kod produktu + numer indywidualny - d. Średnica - e. Numer indywidualny - f. Rok produkcji - g. Dzień produkcji - h. Kontrola lub nazwisko kontrolera - j. Inkrementacja - j. Normy - k. Przeczytać uważnie instrukcje obsługi - l. Identyfikacja modelu - m. Obciążenie - n. Ręka

V teh navodih je razloženo, kako pravilno uporabiti svojo opremo. Opisane so samo nekatere tehnike in načini uporabe.

Opozorilni simboli vas opozarjajo o nekaterih možnih nevarnostih, ki so povezane z uporabo tega izdelka in smete uporabljati preko njegovih zmogljivosti ali za kateri koli drug namen, kot je zasnovan.

Odgovorni ste za upoštevanje vsakega opozorila in pravilno uporabo vaše opreme. Kakršna koli napaka uporaba te opreme pomeni dodatne nevarnosti. Če imate kakršn koli dvom ali težave z razumevanjem teh navodil, se obrnite na Petzl.

1. Področja uporabe

Osobna varovalna oprema (OVO).

EN 567 kompakten škrapec s samoblokado, kroglični ležaji.

Tega izdelka ne smete uporabljati preko njegovih zmogljivosti ali za kateri koli drug namen, kot je zasnovan.

Odgovornost

OPZORILO

Aktivnosti, pri katerih uporabljate ta izdelek, so same po sebi nevarne.

Samo odgovornost svoja dejanja, odločitve in varnost.

Pred uporabo tega izdelka morate:

- prebrati in razumeti navodila za uporabo v celoti;
- ustrezno se usposobiti za njegovo uporabo;
- spoznati se z možnostmi in omejitvami izdelka;
- razumeti in sprejeti za uporabo izdelka vsako možno tveganje.

Nepoštevanje katerega koli od teh opozoril lahko povzroči resno poškodbo ali smrt.

Izdelek lahko uporabljate le pristojne in odgovorne osebe ali tisti, ki so pod neposredno in vizualno kontrolo pristojne in odgovorne osebe.

Odgovorni ste za svoja dejanja, odločitve in varnost in prevzimate njihove posledice. Če niste prepričani ali se ne čutite sposobne prevzeti odgovornosti ali ne razumete katerega od teh navodil, ne uporabljajte tega izdelka.

2. Poimenovanje delov

(1) nepremična stranica, (2) zapiralo čeljusti, (3) čeljust, (4) kolese, (5) os, (6) premična stranica, (7) odprtna za pritrjevanje, (8) kroglični ležaj.

Glavni materiali: aluminij, nerjavče jeklo.

3. Preverjanje, točke preverjanja

Petzl priporča podoben pregled, ki ga opravi pristojna oseba najmanj enkrat na vsakih 12 mesecih (odvisno od veljavnih predpisov v vaši državi in vaši pogodbi uporabe). Sledite preglednikom, ki so opisani na Petzl.com. Rezultate preverjanj vpisite v vaš obrazec sleditve OVIN tip, model, kontakt na proizvajalca, serijsko ali individualno številko, datum izdelave, nakupa, prve uporabe, naslednjega periodičnega pregleda, težave, opombe, me pregledovalca in podpis.

Pred vsako uporabo

Preverite, da na izdelku ni razpok, deformacij, prask, obrabe, korozije...

Preverite stanje kolesov in da brezhibno delajo.

Preverite osi in da je premična stranica pravilno poravnana. Preverite premikanje čeljusti in učinkovitost njene zavrtje. Opozorilo: ne uporabljate MICRO TRAXIONA, če mu manjkajo zobje ali so tu obrabljene.

Prepričajte se, da v mehanizmu ni tujkov.

Med uporabo

Pomembno je, da redno preverjate stanje izdelka in njegovo povezavo z drugo opremo v sistemu. Zagotovite, da so različni kosi opreme med saboj pravilno nameščeni. Pazite na tuje (blato, sneg, led, umazanija, itd.), ki bi lahko ovirali delovanje čeljusti. Opozorilo: učinkovitost blokiranja se lahko razlikuje glede na stanje vrvi (obraba, vlaga, led, itd.). Vizualno preverjajte: opozorilo, ko se zdi, da je čeljust tudi zunaj telesa pripomočka, je funkcija blokiranja onemogočena.

V kolikor dovolimo v dobro stanje izdelka, navežite stik s Petzlovim distributerjem.

4. Skladnost

Preverite skladnost tega izdelka z ostalimi elementi sistema, ki jih uporabljate (skladnost = dobro vzajemno delovanje).

Vrvi

MICRO TRAXION deluje na opiaščenih vrveh premera od 8 do 11 mm (dinamične EN 892, polstatične EN 1891).

Vežni člen

Uporabljajte vponko z matico, po možnosti ovalno ali hrubkasto. Preverite, da je vponka skladna z MICRO TRAXIONOM. Preverite, da je vežni člen vedno obremenjen po glavni osi.

5. Princip delovanja in test

MICRO TRAXION v eno smer drsi po vrvi in grabi v drugo smer. Zobje čeljusti zagrabijo vrvi, nato se vrvi stisne ob kolesece in zablokira.

6. Namestitve MICRO TRAXIONA

Namestite vrvi brez premikanja čeljusti; pritisnite na vrvi, da se čeljusti premakne v smer odpiranja. Prepričajte se, da vrvi zablokira v želeni smer.

Opozorilo: MICRO TRAXION mora biti vpet brez oviranja.

Odstranitev z vrvi

Odstranite vponko, odprite premično stranico. Pripomoček med snemanjem z vrvi positne nazgor. Vrv se lo samo sprostita s čeljusti.

HU

Jelen használati utasításban arról olvashat, hogyan használja felszerelését. Nem mutatunk be minden használati módot és technikát. Az eszköz használatával kapcsolatos aktuális veszélyekről az ábrák tájékoztathak, de lehetetlen lenne valamennyi helyzetben használati módot ismertetni. A termékek legújabb használati módoktól ari és az ezzel kapcsolatos aktuális kiegészítő információkról tájékozdjon a Petzl.com internetes honlapon.

Az új információkat tartalmazó értesítések elkövetéséről, betartásáért és a felszerelés helyes használatáért mindenki maga felelős. Az eszköz egyetlen használati módja további információk forrása lehet. Ha ezzel kapcsolatban kétsége vagy nehézsége támad, forduljon a Petzl-hoz bizalmasan.

1. Felhasználási terület

Egyéni védőfelszerelés.

Az EN 567 szabványának megfelelő, kisméretű, golyóscsapágyas visszafutásgátlós csiga. A termékelt tilos a megadott szakítószilárdságánál nagyobb terhelésnek kitenni vagy más, a megadott felhasználási területeken kívüli célra használni.

Felolősség

FIGYELEM

A termék használata közben végzett tevékenységek természetükből adódóan veszélyesek.

Mindenki maga felelős a saját tevékenységéért, döntéseieréi és biztonságáért.

A termék használata előtt okvetlenül szükséges, hogy a felhasználó:

- Elővassa és megértse a termékhez mellékelt használati utasítást.
- Arra jogosult személytől megfelelő oktatást kapjon.
- Alaposan megismerje a terméket, annak előnyeit és korlátait.
- Tudatában legyen a termék használatával kapcsolatos kockázatoknak, és elfogadja azokat.

A helyi felügyelzetestek bármelyikének be nem tartása súlyos balesetet vagy halált okozhat.

A terméket csak képzett és hozzáértő személyek használhatják, vagy a felhasználók legyenek folyamatosan képzett és hozzáértő személyek felügyelete alatt. Mindenki maga felelős a saját tevékenységéért, döntéseieréi és biztonságáért és maga viseli a lehetséges következményeket. Ha Ön nincs abban a helyzetben, hogy ezt a felelősséget vállalja vagy ha nem értette meg tökéletesen jelen használati utasítást, kérjük, ne használja a terméket.

2. Részek megnevezése

(1) Fix oldalrész, (2) Gomb, (3) Fogazott nyelv, (4) Csigakerék, (5) Nyitótengely, (6) Nyitható oldalrész, (7) Lyuk az eszköz csatlakoztatására, (8) Golyóscsapágy. Alapanyagok: alumínium, rozsdamentes acél.

3. Ellenőrzés, megvizsgáláandó részek

A Petzl javaslója a felszerelések alapos felülvizsgálatát kompetens személy által, legalább 12 havonta (a használat országában hatályos jogszabályok és a használat körülményeinek függvényében). Tartsa be a Petzl.com honlapon ismertetett használati módokat. A felülvizsgálat eredményét az egyéni védőfelszerelés nyilvántartásában kell rögzíteni: típus, modell, gyártó, egyedi azonosító vagy száriszám, gyártás, vásárlás és első használatbavétel dátuma, következő esedékes felülvizsgálat időpontja, hibák, megjegyzések, az ellenőr neve és aláírása.

Minden egyes használatbavétel előtt

Ellenőrizze, nem láthatók-e a terméken repedések, deformációk, az elhasználódás vagy korrozó nyomai vagy egyéb károsodások. Ellenőrizze a csigakerék állapotát és megfelelő működését. Ellenőrizze a nyitótengelyt és a nyitható oldalrész megfelelő illeszkedését. Ellenőrizze a fogazott nyelv mozgását és rugója működését. Vigyázat: ha a fogak kopottak vagy hiányoznak, a MICRO TRAXION-n nem szabad tovább használni. Ellenőrizze, hogy a tisztázást segítő rést ne zárja el idegen test.

A használat során

Az eszköz állapotát és rögzítését a rendszer többi eleméhez a használat során is rendszeresen ellenőrizni kell. Győződjön meg arról, hogy a felhasználó eszközök egymáshoz képest jól helyezkednek el.

Vigyázat: ügyeljen az eszközbe kerülő idegen testekre (sár, hó, jég, törmelék stb.), melyek akadályozhatják a nyelv működését és a megfelelő működését. Vigyázat: a blokkolás minősége a kötél állapotától (elhasználódás, nedvesség, jég stb.) függően változhat. Szemrevételezés: vigyázat, amíg a fogazott nyelv az eszköz testén kívül tisztán látszik, a visszafutásgátló funkció nincs bekapcsolva. Kétséges esetben forduljon bizalmasan a Petzl-hoz.

4. Kompatibilitás

Vizsgálja meg, hogy ez az eszköz kompatibilis-e felszerelésé és a használt biztosítórendszer többi elemével (kompatibilitás = az eszközök jó együttműködése).

Kötelek

A MICRO TRAXION kórszövött (mag + köpeny) 8 - 11 mm átmérőjű (EN 892 szabvány szerinti dinamikus vagy EN 1891 szabvány szerinti féltápusú) kötelekkel működik.

Összekötőelem

Használat zárható nyelvű, lehetőleg ovális vagy körte alakú összekötőelemel. Ellenőrizze az összekötőelem kompatibilitását a MICRO TRAXION-nal (alak, méret stb.). Ügyeljen arra, hogy a csatlakoztatott karabiner mindig hossztengeley irányában kerüljön.

5. Működési elv és működőképesség vizsgálata

A MICRO TRAXION egyik irányban csuszatható a kötélen, a másik irányban blokkol. A fogazott nyelv fogai segítik a fékvezést, majd a kötele a csigakerék besorítja és megállítja.

6. A MICRO TRAXION kötéltre helyezése

Helyezze a kötéltre az eszközt a fogazott nyelv működésére nélkül: tolja neki a kötélnék úgy, hogy az a fogazott nyelvet kinyissa. Ellenőrizze, hogy a csiga a megfelelő irányban blokkol. Figyelem, a MICRO TRAXION csigát úgy kell csatlakoztatni, hogy szabadon elmozdulhasson.

Levétel a kötélről

Vegye ki az összekötőelemet és fordítsa nyitott állásba a nyitható oldalrészét. Csúsztassa az eszközt felfelé a kötélen, miközben a kötélet húzza kissé oldalirányba. A kötél magától kálp az eszközről.

A fogazott nyelv pozíciói

A visszafutásgátló funkció deaktiválásához nyissa ki a fogazott nyelvet és nyomja meg a gombot. Engedje el a gombot, így a nyelv nyitott állásban marad.

A gomb üzből megnyomásával a visszafutásgátló funkció ismét aktiválható.

7. Tömegbírás

Munkaterhelés maximális értéke csigaként: 5 kN. Szakítószilárdság csigaként: 15 kN. Szakítószilárdság visszafutásgátlós csigaként: 4 kN. Hatékonyság: 91 %.

8. Használati módok

8a. Húzórendszer

8b. Húzórendszer

8c. Felmászás a kötélen

Vigyázat, ne misszion a mászóeszköz vagy a kikötési pont fölé, és ügyeljen arra, hogy a kötél mindig végig fesztes maradjon. Lezuhanás megtartásakor az esés energiáját a kötél nyeli el. A kikötési pont közvetlen közelében az eszközbe nem szabad belesni.

A visszafutásgátló funkció deaktiválása

A MICRO TRAXION egyszerű csigaként való használatához deaktiválva a visszafutásgátló funkciónt (lásd az ábrát a fogazott nyelv állásairól).

Vigyázat, ha az eszközt nem egyszerű csigaként használják, a visszafutásgátló funkció deaktiválása veszélyt jelenthet a felhasználóra vagy a terehre.

9. Kiegészítő információk

Leselőjezés: FIGYELM: adott esetben bizonyos körülményektől (a használat intenzitásától, a használat környezeti feltételeitől: maró vagy vegyi anyagok, tengerzvíz jelenlététől, éleken való feltekvésről, extrém hőmérsékleti viszonyoktól stb.) függően a termék élettartama akár egyetlen használatra korlátozódhat.

A terméket le kell selejtezni, ha:

- Nagy esés (vagy érthetős) érte.
- A termék valamely felülvizsgálatának eredménye nem kielégítő. A használat biztonságosságát illetően bármilyen kétely merül fel.
- Nem ismeri pontosan a termék előzetes használatának körülményeit.
- Használatu elavult (jogszabályok, szabványok, technikák változása vagy az újabb felszerelésekkel való kompatibilitás hiánya stb. miatt).

A leselejtett terméket semmisítse meg, hogy azt a későbbiekben se lehessen használni.

Jelmagyarázat:

A. Korlátlan élettartam - **B. Használat hőmérséklete** - **C. Övintézkedés** - **D. Tisztítás** - **E. Szállítás** - **F. Tárolás/zsállítás** - **G. Karbantartás** - **H. Módosításo/javítások** (a Petzl pótkátrészre kivételével csak a gyártó szakszervizében engedélyezett) - **I. Kérdések/kapcsolat**

3 év garancia

Minden gyártási vagy anyaghibára. A garancia nem vonatkozik a következőkre: normális elhasználódás, módosítások vagy háziágos javítások, helytelen tárolás, hanyagság, nem rendeltetés szerinti használat.

Veszélyt jelző piktogrammok

1. Súlyos vagy halálos sérülés kockázatával járó, veszélyes szituáció. 2. Váratlan esemény vagy sérülés valóó veszélye. 3. Fontos információ a termék működéséről vagy használatáról. 4. Nem kompatibilis felszerelés.

Nyomon követhetőség és jelölés

a. Jelen egyéni védőfelszerelés gyártását ellenőrző szervezet – b. CE típusazonosítvány kijelölő notified szervezet - c. Nyomon követhetőség: számsor = termék cikkszáma + egyedi azonosítószám - d. Átmérő - e. Egyedi azonosítószám - f. Gyártás éve - g. Gyártás napja

- h. Ellenőrzés vagy az ellenőrző személy neve - i. Sorszám - j. Szabványok - k. Olvassa el figyelmesen ezt a tájékoztatót - l. Modell azonosítója - m. Névéleges terhelhetőség - n. Kéz

RU

Эта инструкция показывает как правильно использовать ваше оборудование. В инструкции показаны только некоторые варианты использования. Предупреждающие символы показывают некоторые потенциально опасные ситуации, однако мы не можем представить все возможные варианты неправильного использования. Регулярно следите за обновлениями на сайте Petzl.com.

Лично вы несете ответственность за правильное использование СИЗ и понимания всех опасностей. Неправильное использование этого снаряжения создает дополнительную опасность. В случае возникновения каких-либо сомнений или трудностей обращайтесь в компанию Petzl. Лично вы несете ответственность за правильное использование СИЗ и понимания всех опасностей. Неправильное использование этого снаряжения создает дополнительную опасность. В случае возникновения каких-либо сомнений или трудностей обращайтесь в компанию Petzl.

1. Область применения

Средство Индивидуальной Защиты (СИЗ).

EN 567 компактный блок-зажим из поликарбонидшпинника.

Данное изделие не должно подвергаться нагрузке, превышающей его номинальное значение прочности, и должно использоваться строго по назначению.

Ответственность

ВНИМАНИЕ
Детальность, связанная с использованием данного снаряжения, опасна по своей природе. Лично Вы являетесь ответственными за свои действия, решения и безопасность.

Перед использованием данного снаряжения вы должны:

- Прочитать и понять все инструкции по эксплуатации.
- Пройти специальную тренировку по по применению.
- Познакомиться с потенциальными возможностями изделия и ограничениями по его применению.
- Осознать и принять вероятность возникновения рисков, связанных с применением этого снаряжения.

Игнорирование этих предупреждений может привести к серьезным травмам и даже к смерти.

Это изделие может применяться только лицами, прошедшими специальную подготовку или под непосредственным контролем такого специалиста. Лично вы являетесь ответственными за свои действия, решения и безопасность, и только вы отвечаете за последствия этих действий. Если Вы не компетентны в данных вопросах или находитесь в ситуации, не позволяющей взять на себя такую ответственность или риск, или Вы не полностью поняли инструкцию по применению, не используйте данное снаряжение.

2. Составные части

(1) Фиксирующая боковая пластина, (2) Кнопка, (3) Кулачок, (4) Ролик, (5) Ось, (6) Подвижная боковая пластина, (7) Присоединительное отверстие, (8) Шарикоподшипник. Основные материалы: алюминий, нержавеющей сталь.

3. Проверка изделия

Petzl рекомендует проводить тщательную проверку изделия компетентным лицом как минимум раз в 12 месяцев. Частота таких проверок может быть увеличена в зависимости от местного законодательства и условий использования. При проверке следуйте рекомендациям на сайте Petzl.com. Записывайте и сохраняйте результаты проверок СИЗ: тип, модель, контакты производителя, серийный или индивидуальный номер, даты: производства, продажи, первого использования, следующей периодической проверки; замечания, комментарии, имя и подпись инспектора.

Перед каждым применением

Убедитесь, что изделие без трещин, деформаций, рубцов, следов износа и коррозии и т.д. Проверьте поверхность ролика и его правильное функционирование. Убедитесь, что ось и подвижная пластина не искривлены. Убедитесь, что кулачок подвижен и его пружина работает нормально. Внимание: не используйте MICRO TRAXION если у него отсутствуют или стерлись зубцы. Убедитесь, что в устройстве нет инородных тел.

Во время использования

Важно регулярно следить за состоянием изделия и его присоединением к другому снаряжению в системе. Убедитесь в том, что все элементы снаряжения расположены корректно друг относительно друга. Остерегайтесь инородных тел (грязь, снег, лёд, песок и т.д.), которые могут помешать работе кулачка. Внимание: эффективность зажима веревки может меняться в зависимости от состояния веревки (износ, обледенение, промокание и т.д.). Визуальная проверка: внимание, когда кулачок хорошо виден за пределами тела зажима, это означает, что свхватывающая функция отключена. В случае сомнений относительно состояния изделия свяжитесь с Petzl.

4. Совместимость

Убедитесь, что данное изделие совместимо с другим снаряжением в вашей системе защиты от падения (совместимо = правильно функционирует).

Верёвки

MICRO TRAXION работает на верёвках диаметром от 8 до 11 мм, которые состоят из сердцевины и оплетки (EN 892 - динамические верёвки, EN 1891 - полустатические верёвки).

Карабин

Используйте муфтовый карабин, желателно овальной или грушевидной формы. Убедитесь, что Ваш карабин совместим с устройством MICRO TRAXION. Убедитесь, что карабин всегда нагружен вдоль главной оси.

5. Принципы работы и проверка

MICRO TRAXION позволяет веревке скользить в одном направлении, и зажимает ее при движении в противоположном направлении. Зубцы кулачка инициируют зажатие веревки, затем веревка прижимается к ролику и блокируется.

6. Установка MICRO TRAXION

Установите верёвку без манипуляций с кулачком: надавите на верёвку, кулачок отожмется сам. Убедитесь, что верёвка блокируется в требуемом направлении. Внимание: MICRO TRAXION должен быть закреплен таким образом, чтобы ничто не препятствовало его работе.

Снятие с веревки

Снимите карабин, откройте подвижную пластину. Продвигайте устройство вверх по веревке, оттяните веревку. Веревка легко выйдет из-под кулачка.

Положение кулачка

Для отключения свхватывающей функции, поднимите кулачок и нажмите на кнопку. Отпустите кнопку для закрепления кулачка в открытой позиции. Нажмите на кнопку еще раз для включения свхватывающей функции и возвращения кулачка в прежную позицию.

7. Прочность

Максимальная рабочая нагрузка в качестве ролика: 5кН.

Разрушающая нагрузка в качестве ролика: 15кН.

Разрушающая нагрузка как ролика с зажимом: 4 кН.

КПД: 91%.

8. Использование

8a. Подъем груза

8b. Подъем полиспастом

8с. Подъем по веревке

Внимание: не поднимайтесь выше веревочного зажима или анкерной точки, и держите свою верёвку под нагрузкой. В случае падения, энергия рывка будет поглощена веревкой. Необходимо избежать динамических нагрузок когда Вы находитесь вблизи точки закрепления.

Установка блок-ролика

Для использования MICRO TRAXION как простого блока, отключите функцию свхватывания (см. рисунок положение кулачка).

Внимание: кроме использования блока как простого блока, во всех остальных случаях отключение функции свхватывания может привести к тяжелым падениям.

9. Дополнительная информация

Выборка снаряжения:

ВНИМАНИЕ: в исключительных случаях вам придется выбиратьывать снаряжение уже после первого использования, это зависит от того, как, где и с какой интенсивностью вы его использовали (жесткие условия, морская вода,

острые края, экстремальные температуры, воздействие химических веществ и т.п.).

Снаряжение необходимо списывать, если выполняется одно из условий:

- Снаряжение подвергалось воздействию сильною рывка (резервной нагрузке).

- Снаряжение не прошло проверку. У Вас есть сомнения в его надежности.

- Вы не знаете полную историю его применения.

- Когда оно устарело и более не соответствует новым стандартам, законам, технике или оно не совместимо с другим снаряжением.

Чтобы избежать использования выбракованного снаряжения, его следует уничтожить.

Условные обозначения:

A. Срок службы неограничен - **B.** Допустимый температурный режим - **C.** Меры предосторожности - **D.** Чистка - **E.** Сушка - **F.** Хранение/транспортировка - **G.** Обслуживание - **H.** Модификация/Ремонт (запрещены вне производства Petzl, за исключением заменяемых частей) - **I.** Вопросы/Контакты

Гарантия 3 года

От всех дефектов материала и производства. Исключение составляют: нормальный износ и старение, окисление, изменение конструкции или переделка изделия, неправильное хранение, плохой уход, небрежное отношение, а также использование изделия не по назначению.

Предупреждающие символы

1. Высокая вероятность тяжелой травмы или смерти. 2. Вероятность несчастного случая или травмы. 3. Важная информация о функционировании особенностей работы вашего оборудования. 4. Несовместимое снаряжение.

Прослеживаемость и маркировка

а. Орган по управлению производством этого СИЗ - b. Уполномоченный орган, выдавший сертификат CE - с. Матрица данных = номер модели + серийный номер - d. Диаметр - e. Серийный номер - f. Год производства - g. День производства - h. Имя инспектора, осуществляющего контроль - l. Порядковый номер - j. Стандарты - k. Внимательно читайте инструкцию по эксплуатации - l. Идентификатор модели - m. Нагрузка - n. Рука

В тази листовка е обяснено как правилно да използвате средството. Представени са само някои методи и начини на употреба. Предупредителни надписи ви информират за потенциални рискове, свързани с употребата на средството, но не е възможно да бъдат описани всички. Следете редовно актуализацията и допълнителната информация на страницата Petzl.com.

Вие носите отговорност за спазването на всяко предупреждение и за правилното използване на средството. Всяко неправилно действие при използване на средството ще доведе до допълнителни рискове. Свържете се с Petzl, ако имате съмнения или затруднения да разберете нещо.

1. Предназначение

Лично предпазно средство (ЛПС). Малка блоклираща макара със счменни лагери EN 567. Този продукт не трябва да се използва извън неговите възможности или в ситуации, за които не е предназначен.

Отговорност

ВНИМАНИЕ
Деятностите, изискващи употребата на това средство, по принцип са опасни.
Вие носите отговорност за вашите действия, решения и за вашата безопасност.

Преди да започнете да употребявате това средство, трябва:

- Да прочетете и разберете всички инструкции за употреба.
- Да научите специфичните за средството начини на употреба.
- Да се усъвършенствате в работа със средството, да познавате качествата и възможностите му.
- Да разберете и осъзнаете съществуващия риск.

Неспазването дори на едно от тези предупреждения може да доведе до тежки, дори смъртоносни травми.

Този продукт трябва да се използва или от компетентни и добре осведомени лица, или работещия с него трябва да бъде под непосредствен зрителиен контрол на такова лице.

Вие носите отговорност за вашите действия, решения и за вашата безопасност и вие ще поемете последиците. Ако не сте в състояние да поемете тази отговорност или не сте разбрали добре указанията за употреба, не използвайте това средство.

2. Номерация на елементите

(1) Неподвижна страна, (2) Бутон, (3) Палец, (4) Ролка, (5) Ос, (6) Подвижна страна, (7) Отвор за закачане, (8) Счменни лагери.
Състав: алуминий, неръждаема стомана.

3. Контрол, начин на проверка

Petzl препоръчва задълбочена проверка от компетентно лице най-малко веднъж на всеки 12 месеца (в зависимост от дейността в страната наредби и от начина и условията на употреба). Спазвайте указанията за проверка, посочени на Petzl.com. Запазете резултатите от проверката в паспорта на ЛПС: тип, модел, данни за производство, сериен или индивидуален номер датите на производство, покупка, първа употреба, следваща периодична проверка, дефекти, забележки, име и подпис на инспектора.

Преди всяка употреба

Проверявайте продукта за пукнатини, деформации, белези, износване, корозия и др.
Проверявайте състоянието на ролката и правилното ѝ функциониране.
Проверявайте нивта, свързващ страните, и правилното разположение на подвижната страна.
Контролирайте подвижността на палеца и ефикасността на пружината му.
Внимание, ако зъбите са износени или липсват, не използвайте повече този MICRO TRAXION.
Проверявайте за наличие на чужди тела в механизма.

По време на употреба

Важно е да следите редовно за състоянието на продукта и връзката му с останалите средства от системата. Уверете се, че отделните средства са правилно разположени едно спрямо друго.
Внимавайте за чужди тела (княл, сняг, лед, камъчета...), които могат да попречат на функционирането на палеца.
Внимание, степента на блокиране може да варира в зависимост от състоянието на въжето (износено, мокро, обледенено...).
Визуална проверка: внимание, когато палецът е напълно отворен, блоклиращата функция не е активна.
Ако се съмняване в нещо, отнесете се до Petzl.

4. Съвместимост

Проверете съвместимостта на този продукт с останалите елементи от системата при вашия начин на приложение (съвместимост = правилно функциониране на елементите).

Въжета

MICRO TRAXION функционира с единични въжета (сърцевина + броня) с диаметър от 8 до 11 mm (динамични EN 892, полустатични EN 1891).

Съединител

Използвайте карабинер с муфа, препоръчително с овална или крушовидна форма. Проверете за съвместимостта на карабинера със самохвата MICRO TRAXION. Следете дали карабинерът се натовазва винаги по въжета ос.

5. Принцип на действие и проверка на функционирането

MICRO TRAXION се движи по въжето в едната посока и блокира в другата. Зъбите на палеца захватват въжето, после ролката го притиска и блокира.

6. Поставяне на MICRO TRAXION

Поставяете въжето, без да пипате палеца: натиснете въжето така, че то да натисне палеца в посока на отваряне. Проверете дали уреда блокира въжето в желаната посока.

Внимание, макарата MICRO TRAXION трябва да виси свободно.

За да извадите въжето

Откачете карабинера, завъртете и отворете подвижната страна. Плъзнете уреда нагоре и го откачете от въжето. Въжето естествено излиза от самохвата.

Положения на палеца

За да деактивирате блоклиращата функция, отворете палеца и натиснете бутона. Пуснете бутона, за да остане палецът в отворено положение.

За да активирате отново блоклиращата функция, натиснете пак бутона.

7. Якоост

Максимално работно натоварване, ако се използва като макара: 5 kN.
Разрушаващо натоварване, ако се използва като макара: 15 kN.
Разрушаващо натоварване, ако се използва като блоклираща макара: 4 kN.
КПД: 91 %.

8. Употреба

8a. Извличане

8b. Полипаст

8c. Извличане по въже

Внимание, не се качвайте над самохвата или осигурителната точка и внимавайте въжето да бъде опънато. При падане енергията се абсорбира от въжето.

Недопустими са удари, когато се намирате близо до точката на закрепване.

Деактивиране на блоклиращата функция

За да използвате MICRO TRAXION като обикновена макара, деактивирайте блоклиращата функция (вижте рисунките, показващи положението на палеца).
Внимание: освен в случаите, когато се използва като обикновена макара, деактивирането на блоклиращата функция води до риск от падане на ползвателя или на тоvara.

9. Допълнителна информация

Бракуване на продукта:

ВНИМАНИЕ: някое извънредно събитие може да доведе до бракуване на даден продукт само след еднократно използване (в зависимост от вида и интензивността на употребата на средата, в която се ползва: агресивна среда, морска среда, остри ръбове, екстремни температури, химически вещества...). Един продукт трябва да се бракува, когато:

- Понесъл е значителен удар (или натоварване).
- Резултатът от проверката на продукта е незадоволителен. Скъпват се в неговата надеждност
- Имате информация как е бил използван преди това.
- Той е морално остарял (поради промяна в законодателството, стандартите, методите на използване, несъвместимост с останалите средства...).

Разрушете тези продукти, за да не се употребяват повече.

Пиктографи:
A. Неограничен срок на годност - **B.** Позволена температура - **C.** Предупреждения при употреба - **D.** Почистяване - **E.** Сушене - **F.** Съхранение/транспорт - **G.** Поддръжка - **H.** Модификации/ремонти (забранени са извън сервизите на Petzl) изключение само за резервни части) - **I.** Въпроси/контакт

Гаранция 3 години

Отнася се до всякви дефекти в материалите или при производството.
Гаранцията не важи при: нормално износване, окисидация, модификации или ремонти; лошо съхранение, лошо поддръжане, употреба на продукта не по предназначение.

Табела за безопасност

1. Ситуация с голям риск от тежко нараняване или фатален изход. 2. Ситуация с опасност от възможен инцидент или нараняване. 3. Важна информация относно начина на функциониране или спецификцията на продукта. 4. Несъвместимост на средствата.

Контрол и маркировка

a. Организация, контролираща производството на това ЛПС - b. Организация, оторизирана за изпитание CE на тила - c. Контрол: основни данни = референтен номер на продукта + индивидуален номер - d. Диаметър - e. Индивидуален номер - f. Година на производство - g. Ден на производство - h. Име на инспектора - i. Поредно число - j. Стандарти - k. Прочетете внимателно техническите указания - l. Идентификация на модела - m. Натоварване - n. Ръка

JP

本書では、製品の正しい使用方法を説明しています。技術や使用方法については、いくつかの例のみを掲載しています。製品の使用に関連する危険については、警告のマークが付いています。ただし、製品の使用に関連する危険の全てをここに網羅することはできません。最新の情報や、その他の補足情報等はPetzl.comで参照できますので、定期的に確認してください。警告および注意事項に留意し、製品を正しく使用する事は、ユーザーの責任です。本製品の誤使用は危険を増加させます。疑問点や不明な点は(株)アルテリア (TEL 04-2968-3733)にご相談ください。

1.用途

本製品は個人保護用具 (PPE) です。EN 567 に適合したコンパクトなボールベアリング付セルフジャミングブリーです。本製品の限界を超えるような使用をしないでください。また、本来の用途以外での使用はしないでください。

責任

警告

この製品を使用する活動には危険があります。ユーザー各自が自身の行為、判断、および安全の確保についてその責任を負うこととします。

使用する前に必ず、

- 取扱説明書をよく読み、理解してください
- この製品を正しく使用するための適切な指導を受けてください
- この製品の機能とその限界について理解してください
- この製品を使用する活動に伴う危険について理解してください

これらの注意事項を無視または軽視すると、重度の傷害や死につながる場合があります。

この製品は使用方法を熟知している責任能力のある人、あるいはそれらの人から目の届く範囲で直接指導を受けられる人のみ使用してください。

ユーザー各自が自身の行為、判断、および安全の確保について責任を負い、またそれによって生じる結果についても責任を負うこととします。各自で責任がとれない場合や、その立場にない場合、また取扱説明の内容を理解できない場合は、この製品を使用しないでください。

2.各部の名称

(1) 固定サイドプレート、(2) ボタン、(3) カム、(4) 滑車、(5) 軸、(6) 可動サイドプレート、(7) アタッチメントホール、(8) ボールベアリング

主な素材: アルミニウム、ステンレススチール

3.点検のポイント

ベツルは、十分な知識を持つ適任者による詳細点検を、少なくとも 12 ヶ月ごとに行うことをお勧めします (国や地域における法規や、使用状態によっても変わります)。Petzl.com で説明されている方法に従って点検してください。点検の結果を記録してください。点検記録に含める内容: 種類、モデル、製造者の連絡先、個別番号、製造日、購入日、初回使用時の日付、次回点検予定日、問題点、コメント、使用前の名前と署名。

毎回、使用前に

製品に亀裂や変形、傷、磨耗等がないことを確認してください。滑車の状態に問題がなく、正しく機能することを確認してください。

軸とサイドプレートにゆがみが無いことを確認してください。カムの動きとスプリングの状態に問題がないことを確認してください。警告: カムの歯が欠けているまたは磨耗している MICRO TRAXION は使用しないでください。器具の中に異物が入っていないことを確認してください。

使用中の注意点

この製品および併用する器具 (連結している場合は連結部を含む) に常に注意を払い、状態を確認してください。全ての構成器具が正しくセットされていることを確認してください。異物 (泥、雪、氷、岩の破片等) によってカムの動きが妨げられないように注意してください。警告: ロープの状態 (磨耗、水分、氷結等) によってロックの効き具合は変わります。目視確認: 警告、カムが本体外側に現れている状態の時には、セルフジャミング機能が解除されています。この器具の状態に疑問がある場合、(株)アルテリア (TEL 04-2968-3733) にご相談ください。

4.適合性

この製品がシステムの中のその他の器具と併用できることを確認してください (併用できる = 相互の機能を妨げない)。

ロープ

MICRO TRAXION は、直径 8 ~ 11 mm のカーンマンツル構造のロープ (EN 892 適合のダイナミックロープ、EN 1891 適合のセミスタティックロープ) に使用できます。

コネクター

ロックングカラビナを使用してください。オーバル型または洋ナシ型のカラビナをお勧めします。使用するカラビナは MICRO TRAXION との併用に適していることを確認してください。荷重が、常にコネクターの縦軸にかかっていることを確認してください。

5.機能の原理と確認

MICRO TRAXION は、ロープが器具の中で一方向には動き、反対方向には動かないようにすることが可能です。カムの歯がロープを噛み、滑車との間で挟むことによってロックします。

6.MICRO TRAXION のセット方法

カムを操作せずにロープを挿入します: カムが開く方向にロープを押し込むようにして挿入します。荷重がかかる方向にロープを引いて、ロープがロックされることを確認してください。警告: MICRO TRAXION は動きを妨げるものがない状態でセットされなければなりません。

ロープからの取り外し方法

カラビナを外し、可動サイドプレートを開きます。ロープがロックされない方向に器具をスライドさせながらロープから外します。この動作でロープは自然にカムから外れます。

カムのポジション

セルフジャミング機能を解除するには、カムを上げてボタンを押します。ボタンを押すとカムが解除された状態で固定されます。セルフジャミング機能を有効にするには、もう一度ボタンを押します。

7.強度

最大使用荷重 (シンプルなブリーとして使用): 5 kN

破断荷重 (シンプルなブリーとして使用): 15 kN

破断荷重 (セルフジャミングブリーとして使用): 4 kN

効率: 91 %

8.使用について

8a. ホーリング

8b. ホーリング

8c. ロープ登高

警告: ロープクランプまたは支点より上に登らず、またロープがたるまないようにする必要があります。墜落の衝撃を吸収するのはロープです。支付近では衝撃荷重をかけないでください。

セルフジャミング機能の解除

MICRO TRAXION をシンプルなブリーとして使用する場合は、セルフジャミング機能を解除します (「カムのポジション」の図参照)。警告: シンプルなブリーとして使用する場合を除き、セルフジャミング機能を解除すると、ユーザーや引き上げるものが落下してしまう危険があります。

9.補足情報

廃棄基準:

警告: 極めて異例な状況においては、1 回の使用で損傷が生じ、その後使用不可能になる場合があります (劣悪な使用環境、海に近い環境での使用、鋭利な角との接触、極端な高/低温下での使用や保管、化学薬品との接触等)。

以下のいずれかに該当する製品は以後使用しないでください:

- 大きな墜落を止めた、あるいは非常に大きな荷重がかかった
- 点検において使用不可と判断された。製品の状態に疑問がある
- 完全な使用履歴が分からない
- 該当する規格や法律の変更、新しい技術の発達、また新しい製品との併用に適さない等の理由で、使用には適さないと判断された
このような製品は、以後使用されることを避けるため廃棄してください。

アイコン:

A.耐用年数 (特に設けていません) - B.使用温度 - C.使用上の注意 - D.クリーニング - E.乾燥 - F.保管/持ち運び - G.メンテナンス - H.改造/修理 (パーツの交換を除き、ベツルの施設外での製品の改造および修理を禁じます) - I.問い合わせ

3年保証

原材料および製造過程における全ての欠陥に対して適用されます。以下の場合は保証の対象外とします: 通常の磨耗や傷、酸化、改造や変更、不適切な保管方法、メンテナンスの不足、事故または過失による損傷、不適切または誤った使用方法による故障。

警告のマーク

1.重傷または死につながる恐れがあります。2.事故や怪我につながる危険性があります。3.製品の機能や性能に関する重要な情報です。4.してはいけない内容です。

トレーサビリティとマーケティング

a.この個人保護用具の製造を監査する公認機関 - b.CE適合評価試験公認機関 - c.トレーサビリティデータマトリクスコード = 製品番号 + 個別番号 - d.直径 - e.個別番号 - f.製造年 - g.製造日 - h.検査担当 - i.識別番号 - j.規格 - k.取扱説明書をよく読んでください - l.製品名 - m.荷重側 - n.引き手側

본 설명서는 장비를 정확하게 사용하는 방법을 설명한다. 특정 기술 및 사용방법만을 소개한다. 사용자의 장비 사용과 관련된 잠재적인 위험에 대한 정보를 전달한다 모든 것을 설명하는 것은 불가능하다. 최신 정보 및 추가 정보는 Petzl.com을 확인한다. 각각의 경고 내용 확인 및 정확한 장비 사용은 사용자에게 책임이 있다. 장비의 오용은 추가적인 위험을 야기할 수 있다. 본 설명서를 이해하는데 어려운 점이나 의문점이 있으면 (주)안나푸르나로 연락한다.

1. 적용 분야

개인 보호 장비 (PPE), EN 567 기준의 컴팩트한 진행 잠금 도르래, 볼 베어링. 본 제품은 자체 강도 이상으로 힘을 가해지는 절대 안되며 제작 용도 이외의 다른 목적으로 사용되어서는 안된다.

책임

주의사항 이 장비의 사용과 관련된 활동은 위험성이 내재되어 있다. 자신의 행동이나 결정, 그리고 안전에 대한 책임은 사용자에게 있다.

이 장비를 사용하기 전에, 반드시 알아야 할 사항: - 사용에 관한 모든 설명서를 읽고 이해하기. - 장비의 적절한 사용을 위한 구체적인 훈련받기. - 장비의 사용법과 사용 한도에 대해 숙지하고 친숙해지기. - 관련된 위험을 이해하고 숙지하기. 이런 경고를 유념하지 않으면 심각한 부상이나 사망을 초래할 수 있다.

이 장비는 전문가와 책임질 수 있는 사람만이 사용할 수 있고, 전문가의 직접적이고 눈으로 볼수 있는 통솔 아래 사용되어야 한다. 행동이나 결정, 그리고 안전에 대한 책임은 사용자에게 있으며 결과물에 대해 예측할 수 있어야 한다. 모든 위험을 책임질 능력이 없거나 그런 위치에 있지 않다면, 그리고 사용설명서를 충분히 이해하지 못했다면 본 장비를 사용하지 않는다.

2. 부분명칭

(1) 고정된 측면 판, (2) 버튼, (3) 캠, (4) 바퀴, (5) 축, (6) 움직이는 측면 판, (7) 부착 구멍, (8) 볼 베어링. 주요 재료: 알루미늄, 스테인리스 강.

3. 검사 및 확인사항

폐출은 적어도 일년에 한 번 이상 전문가의 세부 검사를 받을 것을 권장한다(사용 국가의 현재 규정과 사용자의사용 환경에 따른 것). 폐출의 웹사이트 Petzl.com에 설명된 절차를 따른다. PPE 장비 서식에 유형, 모델, 제조자 정보, 일련번호 또는 개별 번호, 제조일, 구매일, 최초 사용일, 검사 내용, 문제점, 검사관의 이름 및 서명 등의 PPE 검사 결과를 기록한다.

매번 사용 전에

제품에 크랙, 변형, 흠집, 마모, 부식 등이 생긴 부분이 있는지 반드시 확인해본다. 바퀴의 상태를 확인하고 제대로 작동하는지 체크한다. 축과 측면판이 제대로 정렬되었는지 확인한다. 캠의 움직임과 스프링의 효율성을 확인한다. 경고: MICRO TRAXION의 톱니가 빠졌거나 마모되었다면 사용을 중단한다. 이물질을 없는지 확인한다.

사용중

제품의 상태와 장치에 연결된 다른 장비와의 연결 부분을 정기적으로 검사하는 것이 매우 중요하다. 장치에 연결된 모든 아이템들이 잘 연계되어 정확한 위치에 놓여 있는지 확인한다. 캠의 작동을 방해할 수 있는 이물질 (진흙, 눈, 얼음, 잔해...) 이 있는지 확인한다. 경고: 잠금 효율성은 로프의 상태에 따라 변화된다 (마모되었거나, 습기가 있거나, 얼어있는 경우...). 육안 검사: 경고, 캠이 장비 몸체 바깥으로 나오면 진행 잠금 기능은 실행될 수 없다. 제품 상태에 관한 궁금한 점은 Petzli에 연락할 수 있다.

4. 호환성

본 제품이 사용시 다른 장비와 호환 되는지 확인한다 (호환이 된다 = 순기능적 상호작용).

로프

MICRO TRAXION은 직경이 8 - 11 mm 인 코어에 외피실로 덮여 짚 로프 (EN 892 다이내믹, EN 1891 세미 스태틱)와 사용할 수 있도록 제작되었다.

연결장비

타원형 또는 배 형태의 잠금 연결장비를 확인한다. 연결장비가 MICRO TRAXION과 호환이 되는지 확인한다. 항상 카라비어의 중심축에 하중이 실리는지 확인한다.

5. 성능 원칙 및 테스트

MICRO TRAXION은 한 쪽 방향에서는 미끄러지지만, 반대쪽에서는 로프가 걸린다. 캠의 톱니는 물리기 시작하며 로프는 바퀴에 대해 회전하며 작동이 된다.

6. MICRO TRAXION 설치

캠 조작 없이 로프를 설치한다: 캠을 열기 위해 로프를 누른다. 원하는 방향에 맞게 로프가 잡히는지 확인한다. 경고: MICRO TRAXION 은 방해물이 없는 상태로 연결되어야 한다. 로프로부터 제거하기 위해

연결장비를 제거하고 움직이는 측면판을 연다. 로프를 장비에서 분리하고 장비를 위쪽으로 밀어 올린다. 로프는 캠으로부터 자유로운 상태가 된다.

캠 위치

진행 잠금 성능을 없애기 위해, 캠을 올리고 버튼을 누른다. 올린 위치에 캠이 유지되도록 버튼을 풀어준다. 진행 잠금 성능을 다시 사용하려면, 버튼을 다시 누르면 된다.

7. 강도

도르래로 사용시 사용 하중 한도: 5 kN. 도르래로 사용시 파손 강도: 15 kN. 진행 잠금 도르래로 사용시 파손 강도: 4 kN. 효율성: 91 %

8. 사용

8a. 운반하기 8b. 운반하기 8c. 로프 등강 로프 크램프나 확보 지점 위로 오르지 말고 로프를 팽팽하게 유지시킨다. 추락 시, 충격은 로프에 의해 수행된다. 확보를 근처에서 충격하중이 가해지는 것을 절대 피해야 한다.

진행 잠금 성능 사용하지 않기

MICRO TRAXION을 단일 도르래로 사용하기 위해, 진행 잠금 성능을 없앤다. (캠 위치 그림을 참고) 경고: 단일 도르래로 사용하는 것을 제외하고, 진행 잠금 성능을 불능으로 만들면 사용자 또는 하중에 추락 위험이 발생할 수 있다.

9. 추가 정보

장비 폐기 시점:

경고: 제품의 수명은 제품의 형태, 사용 강도 및 사용 환경에 따라 단 한번의 사용으로도 줄어들 수 있다 (거친 환경, 고습 환경, 날카로운 모서리, 극한의 기온, 화학 제품 등). 다음과 같은 상태에서는 제품 사용을 중단한다. - 심한 추락이나 하중을 받은 적이 있는 경우. - 검사에 통과하지 못한 경우. 장비의 보전상태가 의심되는 경우. - 장비에 대한 기록을 전혀 모를 경우. - 적용 규정, 기준, 기술의 변화 또는 다른 장비와 호환되지 않는 경우 등. 이러한 장비가 다시 사용되는 일이 없도록 폐기할 것.

제품 참조:

A. 수명: 무제한 - B. 허용 온도 - C. 사용 주의사항 - D. 세탁 E. 간식 - F. 보관/운반 - G. 제품 관리 - H. 수리/수선 (폐출 기술 외부에서는 부품 교체를 제외한 수리 금지) - I. 주의사항/연락

3년간 보증

원자재 또는 제조상의 결함에 대해 3년간의 보증기간을 갖는다. 제외: 일반적인 마모 및 찢김, 산화, 제품 변형 및 개조, 부적절한 보관, 올바르게 않은 유지 관리, 사용상 부주의, 제작 용도 이외의 사용 등.

주의 사항

1. 심각한 부상 또는 사망의 갑작스러운 위험이 존재하는 상황. 2. 사고 또는 부상의 잠재적인 위험에 노출. 3. 사용자의 장비의 성능 및 작업 수행에 대한 중요한 정보. 4. 장비 비호환성.

추적 가능성과 제품 부호

a. 본 PPE 장비 제조 인정 기관 - b. CE 유형 시험 수행 기관 - c. 추적 가능성: 데이터 매트릭스 = 제품 코드 + 개별 번호 - d. 직경 - e. 일련 번호 - f. 제조 년도 - g. 제조일차 - h. 제품 검사자 이름 - i. 제품일련번호 - j. 기준 - k. 사용 설명서를 주의깊게 읽는다 - l. 모델 식별 - m. 물건 - n. 순

CN

这份说明书将向您解释如何正确使用您的装备。这里只描述确定无误的技术和使用方法。警示标记将告知您使用该装备时的潜在危险，但并不详尽无遗。请登录Petzl.com查阅更新和附加信息。您有责任阅读每一条警示且正确使用您的装备。任何错误的使用都将造成额外危险。如果你有任何疑问或对于理解这些文件有困难的话，请联系Petzl。

1. 應用範圍

个人保护装备 (PPE)。符合EN 567标准的小型单向制停滑轮，滚珠轴承。该产品使用时不可超出其负荷限制，也不可用于设计之外的用途。

責任

警告 凡涉及使用此裝備的活動都具有一定危險性。您應對個人的行動、決定和安全負責。

在使用此裝備前，您必須： - 閱讀並理解全部使用指南。 - 針對其正確使用方法進行特定訓練。 - 熟悉產品的性能及使用限制。 - 理解並接受所涉及到的危險。

上述警告一旦忽視將有可能造成嚴重傷害甚至死亡。

該產品必須由有能力且負責的人來使用，或在有能力且負責的人的直接或目視監督下使用。您應對個人的行動、決定和安全負責並承擔後果。如果您不能對該責任負責或無法完全理解此說明，那麼不要使用此裝備。

2. 部件名稱

(1) 固定側板 (2) 制停開關 (3) 制停凸齒 (4) 輪槽 (5) 輪軸 (6) 移動側板 (7) 連接孔 (8) 滾珠軸承。主要材料：鋁、不銹鋼。

3. 檢測、檢查要點

Petzl建議至少每12個月由一個有資質的人進行仔細檢查（根據您所在國的要求和使用狀況）。請根據Petzl.com所描述的過程進行檢查。在您的PPE檢查表格中記錄：類型、型號、製造商信息、序列號或獨立編碼、日期；生產、購買、第一次使用、下一次檢查；問題、評論、檢查者姓名和簽名。

每次使用前

檢查產品是否存在斷裂、變形、劃痕、過度磨損、腐蝕等跡象。

檢查滑輪的狀況以及是否能夠正常工作。

檢查主軸和移動側板是否垂直。

檢查凸輪的尖齒及其彈簧的彈性。警告：如果MICRO TRAXION的尖齒有嚴重磨損或缺失請立即停止使用。

檢查確定在機械結構內部沒有其它阻礙物。

使用時

定時掌握產品狀況以及與其他產品的連接部份狀況至關重要。確保系統內所有裝備均互相正確連接。

注意意外雜物（如泥土、冰雪、碎片等），它們可能會阻礙凸輪的運作。

警告：制動效果因繩索狀況而有所不同（如磨損程度、潮濕、冰冻等）。

肉眼檢查：警告，當制停凸輪位於滑輪外側時，制停功能將完全失效。

如對產品的狀態有任何疑問，請聯絡Petzl。

4. 兼容性

確保該產品在工作時與其他組件的兼容性（兼容性=良好的功能交互）。

繩索

MICRO TRAXION滑輪適用於直徑8至11毫米編織繩（EN 892動力、EN 1891半靜力）。

鎖扣

使用上鎖連接扣，推荐使用O形和梨形鎖扣。確保你的鎖扣能與MICRO TRAXION兼容。確保鎖扣始終在其主軸位置上受力。

5. 功能原理及測試

繩索可在MICRO TRAXION的一個方向上滑動，而在另一個方向上鎖住。凸輪尖齒啟動夾繩，隨即滑輪壓住繩索並且達到制停。

6. MICRO TRAXION的安裝

無需對凸齒操作即可安裝繩索：將繩索內壓同時沿打開方向移動凸輪。驗證繩索是否能夠沿所需方向卡死。警告：MICRO TRAXION在連接時不能有任何阻礙物。

從繩索移除

取下安全扣，打開移動側板。將滑輪向上滑動使其與繩索分離。繩索此時會自動與凸齒分離。

凸輪位置

關閉单向制停功能時，只需上撥制停凸齒並按下開關即可。此時保持凸齒位置並鬆開開關。恢復制停功能時，只需按下開關即可。

7. 強度

作為滑輪使用時的工作負荷限制：5kN。作為滑輪使用時的斷裂負荷：15kN。前進制停滑輪的斷裂負荷：4kN。效率：91%。

8. 應用

8a. 拖拽

8b. 拖拽

8c. 繩索前進

警告：攀爬時高度不可超過繩夾或確定位置且繩索須始終處於緊縮狀態。一旦發生墜落，衝擊力將會被繩索吸收。當接近確定點時必須避免忽然受力。

前進制停功能失效

將MICRO TRAXION用作普通單滑輪，单向制停功能將失效（請參閱凸輪位置圖）。警告：除了作為單滑輪使用時，關閉单向制停功能將會導致使用者或重物出現墜落的危險。

9. 補充信息

何時需要淘汰您的裝備：

警告：一次意外事故可能導致產品在首次使用後即被淘汰，這取決於使用類型，使用強度及使用環境（嚴酷的環境、海洋環境、尖銳邊緣、極限溫度、化學產品等）。產品在經歷以下情況後必須淘汰：

- 經歷過嚴重沖擊（或負荷）。 - 無法通過產品檢測。您對其安全性產生懷疑。 - 您不清楚產品的全部使用歷史。 - 因為法律、標準、技術或與其它裝備不兼容等問題而不得不淘汰。 - 銷毀這些產品以防將來誤用。 圖標： A. 無限壽命 - B. 可接受的溫度 - C. 使用注意 - D. 清潔 - E. 乾燥 - F. 存放/運輸 - G. 維護溫度 - H. 改裝/維修（不能在Petzl以外的地方修理，除了更換零件） - I. 問題/聯繫

3年質保

針對材料或生產上的缺陷。例外：正常的磨損、撕裂、氧化、自行改裝或改良、不正確存放和維護、使用疏忽或用於非該產品設計之用途。

警告標誌

1. 表示有嚴重傷害或死亡風險。2. 表示有潛在的意外或傷害風險。3. 表示有您所用產品關於功能或表現的重要信息。4. 表示裝備的不兼容性。

追蹤性及標示

a. 頒發此PPE產品生產許可的機構 - b. 進行CE測試的機構 - c. 追蹤：信息=型號+序列號 - d. 直徑 - e. 序列號 - f. 生產年份 - g. 生產日期 - h. 控制或檢查員名稱 - i. 增量 - j. 標準 - k. 仔細閱讀說明書 - l. 型號識別 - m. 負荷 - n. 手

คู่มือการใช้งานนี้ อธิบายให้ทราบถึงวิธีการใช้อุปกรณ์อย่างถูกต้อง ใ้ระบุข้อมูลทางเทคนิคและการใช้งาน

เครื่องขยายตัวอินไดบอกให้คุณทราบถึงอันตรายบางส่วนที่อาจเกิดขึ้นจากการใช้งานของอุปกรณ์ แต่ไมอาจบอกถึงทั้งหมด ตรวจสอบที่ Petzl.com เพื่อหาข้อมูลเพิ่มเติมล่าสุด

เป็นความรับผิดชอบของคุณในการระมัดระวังตัวก่อนและการใช้อุปกรณ์อย่างถูกต้อง ชุดฝึกตลาดในการใช้อุปกรณ์จะทำให้เกิดอันตราย ติดคอ Petzl หรือตัวแทนจำหน่ายที่มีชื่อเสียง หรือในเชิงข้อความในคู่มือนี้

1. ส่วนที่เกี่ยวข้องกัน

อุปกรณ์นี้เป็นอุปกรณ์ป้องกันภัยส่วนบุคคล (PPE) มาตรฐาน EN 567 รอกระบบบีบจับเชือกประเภทรัดรัด อุปกรณ์นี้จะต้องมีไว้รับน้ำหนักเกินกว่าที่ระบุไว้หรือนำไปใช้ในวัตถุประสงค์อย่างอื่นนอกเหนือจากที่ได้ถูกออกแบบมา

ความปลอดภัย

คำเตือน กิจกรรมที่เกี่ยวข้องกับอุปกรณ์นี้เป็นสิ่งที่เป็อันตราย ผู้ใช้ควรมีความรู้ระดับของความปลอดภัยและการตัดสินใจและความปลอดภัย

- ก่อนการใช้งานจะต้องอ่านและทำความเข้าใจคู่มือการใช้งาน
- การศึกษาโดยละเอียดเพื่อการใช้งานที่ถูกต้อง
- ทำความคุ้นเคยกับความสามารถและข้อจำกัดในการใช้งานของมัน
- เข้าใจและยอมรับความเสี่ยงที่เกี่ยวข้อง

การขาดความระมัดระวังและละเลยต่อข้อมูลนี้ อาจมีผลให้เกิดการบาดเจ็บสาหัสหรืออาจถึงแก่ชีวิต

อุปกรณ์นี้จะต้องถูกใช้งานโดยผู้ที่มีความสามารถเพียงพอและมีควมรับผิดชอบหรือใช้ในส่วนที่อยู่ในความรับผิดชอบโดยตรงหรือควบคุมโดยผู้เชี่ยวชาญ เป็นความรับผิดชอบของผู้ใช้งานต่อวิธีการใช้ การตัดสินใจความปลอดภัย และยอมรับในผลที่เกิดขึ้นแบบเลือกเปิดใจ ในกรณีใช้อุปกรณ์นี้ถูกใช้ในสมารถ หรือในอยู่ในสภาวะที่ระบบหรือความปลอดภัยที่จะเกิดขึ้นหรือในเชิงข้อความในคู่มือการใช้งาน

2. ชื่อของส่วนประกอบ

- (1) แผ่นเหล็กยึดติดด้านข้าง
 - (2) ปุ่มล็อก
 - (3) ลูกบิด
 - (4) ลูกบอล
 - (5) แกนล้อ
 - (6) แผ่นเหล็กด้านข้างแบบเลื่อนเปิดใจ
 - (7) เชื่อมคอ
 - (8) แกนลูกบิด
- วัสดุประกอบหลัก อลูมิเนียม สแตนเลส

3. การตรวจสอบ จุดตรวจสอบ

Petzl แนะนำให้ตรวจสอบเช็คและเช็คของอุปกรณ์โดยผู้เชี่ยวชาญ อย่างน้อยทุก 12 เดือน (ขึ้นอยู่กับข้อกำหนดกฎหมายของประเทศและสภาพการใช้งาน) ทำตามขั้นตอนที่แสดงไว้ที่ Petzl.com บันทึกผลการตรวจสอบ PPE ลงในแบบฟอร์มการตรวจเช็ค ชนิดข้อมูลของโรงงานผู้ผลิตหมายเลขลำดับการผลิต หรือหมายเลขกำกับอุปกรณ์วันที่ของการผลิตวันที่ส่งถึงวันที่ใช้งานทุกครั้งแก่หน่วยงานการตรวจเช็คครั้งต่อไปปัญหาที่พบตามคิดเห็นของผู้ตรวจเช็คพร้อมลายเซ็น

ก่อนการใช้งานแต่ละครั้ง

ตรวจสอบว่าไม่มีรอยแตกหรือ เสียวปรอท มีน้ำหนัก ชำรุด มีการกักตัวของสนิม ตรวจเช็คสภาพของลูกบอล และเช็คว่าทำงานได้อย่างถูกต้อง เช็کتึงแกนล้อและพื้นเหล็กเลื่อนด้านข้างอยู่ในตำแหน่งที่ถูกต้อง เช็การเคลื่อนไหวของลูกบิด และการทำงานของสปริงของมัน คำเตือน ห้ามใช้รอก MICRO TRAXION ถ้ามีชิ้นส่วนของพื้นสึกหรอหรือหลุดหายไป

แนวทางการใช้งานแต่ละครั้ง

เป็นเรื่องสำคัญอย่างยิ่งที่ต้องตรวจสอบสภาพของอุปกรณ์อยู่เป็นประจำ และการต่อเชื่อมอุปกรณ์เข้ากับอุปกรณ์ตัวอื่นในระบบ แน่ใจว่าทุกชิ้นส่วนของอุปกรณ์อยู่ในตำแหน่งที่ถูกต้องกับส่วนอื่น

ระวังสิ่งแปลกปลอม (โคลน หิมะ เกล็ดน้ำแข็ง เศษขยะ ฯลฯ) ที่อาจเข้าไปขัดขวางการทำงานของ

คำเตือน การคิดซัดอาจเกิดผลกระทบต่อการเปลี่ยนแปลงโดยขึ้นอยู่กับสภาพของเชือก (ชำรุด สนิม มีน้ำแข็งเกาะ ฯลฯ)

การตรวจเช็คด้วยสายตา คำเตือน เมื่อถูกเบียดขึ้นออกมาจากลำตัวของอุปกรณ์จนมองเห็นได้ ระบบการบีบจับเชือกจะหยุดทำงาน ติดคอ Petzl หรือตัวแทนจำหน่ายที่มีชื่อเสียงเกี่ยวกับสภาพของอุปกรณ์นี้

4. ความเข้ากันได้

ตรวจเช็ว่าอุปกรณ์นี้ สามารถใช้งานเข้ากันได้กับอุปกรณ์อื่นในระบบ (เข้ากันได้ = ใช้งานควบคู่กันได้โดยปลอดภัย)

เชือก MICRO TRAXION ใช้งานได้กับเชือก kernmantel ขนาด 8 ถึง 11 มม (มาตรฐาน EN 892 สำหรับเชือก dynamic และมาตรฐาน EN 1891 สำหรับเชือก semi-static)

การต่อเชื่อม

ใช้ตัวล็อกเชื่อมต้อ แบบประตูล็อก อาจใช้แบบปรอท-โอ-หรือ-ทรงลูกทวน ตรวจสอบว่าตัวล็อกเชื่อมเข้ากันได้กับ MICRO TRAXION ตรวจสอบว่าตัวล็อกเชื่อมต้อรองรับน้ำหนักที่ต้านทานหลักของมันเสมอ

5. การทำงานและการทดสอบ

MICRO TRAXION ทำงานด้วยการดึงให้ลดความตึงเครียดทางหนึ่ง และหยุดเชือกในอีกทิศทางหนึ่ง พื้นขงลูกบอลจะทำการติดจับ เชือกจะถูกบีบติดกับลูกบอลและติดขัด

6. การติดตั้ง MICRO TRAXION

ใส่เชือกโดยไปปรับเปลี่ยนตำแหน่งของลูกบิด กดเชือกเพื่อให้อุปกรณ์ย้ายเคลื่อนไหวในทิศทางที่เลือกเปิด ตรวจสอบว่าเชือกถูกติดขัดอยู่ในทิศทางที่ต้องการ คำเตือน รอก MICRO TRAXION จะต้องถูกติดตั้งโดยไม่มีสิ่งกีดขวาง

การปลดออกจากเชือก

ปลดตัวล็อกออก เปิดแผ่นเหล็กออก ดันหัวอุปกรณ์เลื่อนขึ้นในขณะที่ปลดออกจากเชือก เชือกจะหลุดออกจากลูกบิดอย่างโดยธรรมชาติ

ตำแหน่งของลูกบิด

การทำให้ระบบการบีบจับเชือกหยุดทำงาน ดันลูกบิดขึ้นและกดที่ปุ่มล็อก ปลดปุ่มล็อกเพื่อให้อุปกรณ์ย้ายเคลื่อนไหวในขณะที่กดขึ้น การทำให้ระบบการบีบจับเชือกใช้งานไม่ได้ โหลดปุ่มล็อกอีกครั้ง

7. ความแข็งแรง

ค่ารับแรงในการทำงานแบบรอก 5 kN

ความแข็งแรงในการทำงานแบบรอก 15 kN

ความแข็งแรงในการทำงานโดยบีบจับและเลื่อนไปของรอก 4 kN

ความมีประสิทธิภาพ 91%

8. วิธีการใช้

8a. การถอยของหนัก

8b. การถอยของหนัก

8c. การโยกตัวลงด้วยเชือก

คำเตือน ห้ามไ้ไ้ขึ้นเหนือตัวบีบจับเชือก หรือจุดผูกยึด และให้เชือกเค็งอยู่เสมอ เมื่อมีการตกเกิดขึ้น เชือกจะขาดแรงกดกระชาก หลังเลิกใช้งานให้นำหนักออกจากเชือกเมื่ออยู่จุดผูกยึด

การทำให้ระบบบีบจับเชือกใช้งานไม่ได้

ในการใช้ MICRO TRAXION แบบรอกเดี่ยว จะทำให้ส่วนประกอบของการบีบจับเชือกใช้งานไม่ได้ (ดูภาพแสดงตำแหน่งของลูกบิด) คำเตือน นอกจากการใช้งานแบบรอกเดี่ยว จะทำให้ระบบการบีบจับเชือกใช้งานไม่ได้แล้ว ยังอาจทำให้เสี่ยงต่อการตกของผู้ใช้หรือทำให้เกิดน้ำหนักตกมากขึ้น

9. ข้อมูลเพิ่มเติม

ควรหลีกเลี่ยงการใช้งานเมื่อไร

ขอควรระวัง ในกิจกรรมที่มีการใช้อุปกรณ์แรงอาจทำให้อุปกรณ์ต้องถูกเลิกใช้หลังจากการใช้งานเพียงครั้งเดียว ทั้งนี้ ขึ้นอยู่กับชนิดของการใช้งานและสภาพแวดล้อม (สภาพที่แข็งขม สถานที่ที่ไกลทะเลสูงมีลม สภาพอากาศที่รุนแรง สารเคมี ฯลฯ) อุปกรณ์จะต้องเลิกใช้ เมื่อ

- ได้เคยมีการตกกระชากอย่างรุนแรง (เกินขีดจำกัด)
 - เมื่อไม่ผ่านการตรวจเช็คสภาพ เมื่อมีข้อสงสัยหรือไม่แน่ใจ
 - เมื่อไม่ทราบถึงประวัติการใช้งานมาก่อน
 - เมื่อตก รุน ไล่สมัจากการเปลี่ยนกฎเกณฑ์มาตรฐานเทคนิค หรือ ความเข้ากันได้กับอุปกรณ์อื่น ฯลฯ
- ทำลายอุปกรณ์เพื่อหลีกเลี่ยงการนำกลับมาใช้

สัญลักษณ์

A. ไม่จำกัดอายุการใช้งาน - B. สภาพภูมิอากาศ ที่สามารถใช้งานได้ - C. ข้อควรระวังการใช้งาน - D. การทำความสะอาด - E. ทำในทุ่ง - F. การเก็บรักษาการขนส่ง - G. การบำรุงรักษา - H. การติดตั้งเพิ่มเติม/การซ่อมแซม (ไม่อนุญาตให้ทำภายนอกโรงงานของ Petzl ยกเว้นส่วนที่สามารถถอดรอกแทนได้) - I. คำเตือนติดคอ

อุปกรณ์มีการรับประกันเป็นเวลา 3 ปี

เกี่ยวกับวัสดุหรือความบกพร่องจากการผลิต ข้อยกเว้นจากการรับประกัน การชำรุด บกพร่องจากการใช้งานตามปกติ ปฏิกริยาจากสารเคมี การปรับปรุงแก้ไข/ดัดแปลง การเก็บรักษาไม่ถูกวิธี ความเสียหายจากอุบัติเหตุ ความประมาทเลินเล่อ การนำไปใช้งานที่นอกเหนือจากที่อุปกรณ์ได้ถูกออกแบบไว้

เครื่องหมายคำเตือน

- สถานการณ์เสี่ยงที่อาจเกิดขึ้นโดยเฉียบพลัน หรือ เสียชีวิต 2. มีความเสี่ยงในการเกิดอุบัติเหตุ หรือ การบาดเจ็บ 3. ข้อมูลสำคัญที่เกี่ยวข้องกับระบบการทำงาน หรือ คุณสมบัติของอุปกรณ์ 4. ความเข้ากันได้ของอุปกรณ์

เครื่องหมายและข้อมูล

- หัวข้อสำคัญของความปลอดภัยของอุปกรณ์ PPE นี้ - b. ชื่อเฉพาะที่บอกถึง การทดลองตามมาตรฐาน CE - c. การขึ้นมาตรฐาน ข้อมูลแหล่งกำเนิด = หมายเลขรุ่น + หมายเลขลำดับรุ่น - d. ขนาด - e. หมายเลขลำดับ - f. ปีที่ผลิต - g. วันที่ผลิต - h. ผู้ควบคุม หรือชื่อของผู้ตรวจเช็ค - i. ข้อมูลเพิ่มเติม - j. มาตรฐาน - k. อานคู่มือการใช้งาน โดยละเอียด - l. การจำแนกรุ่น - m. การรับน้ำหนัก - n. การจับยึด